

26.10.16
↓
15.01.17

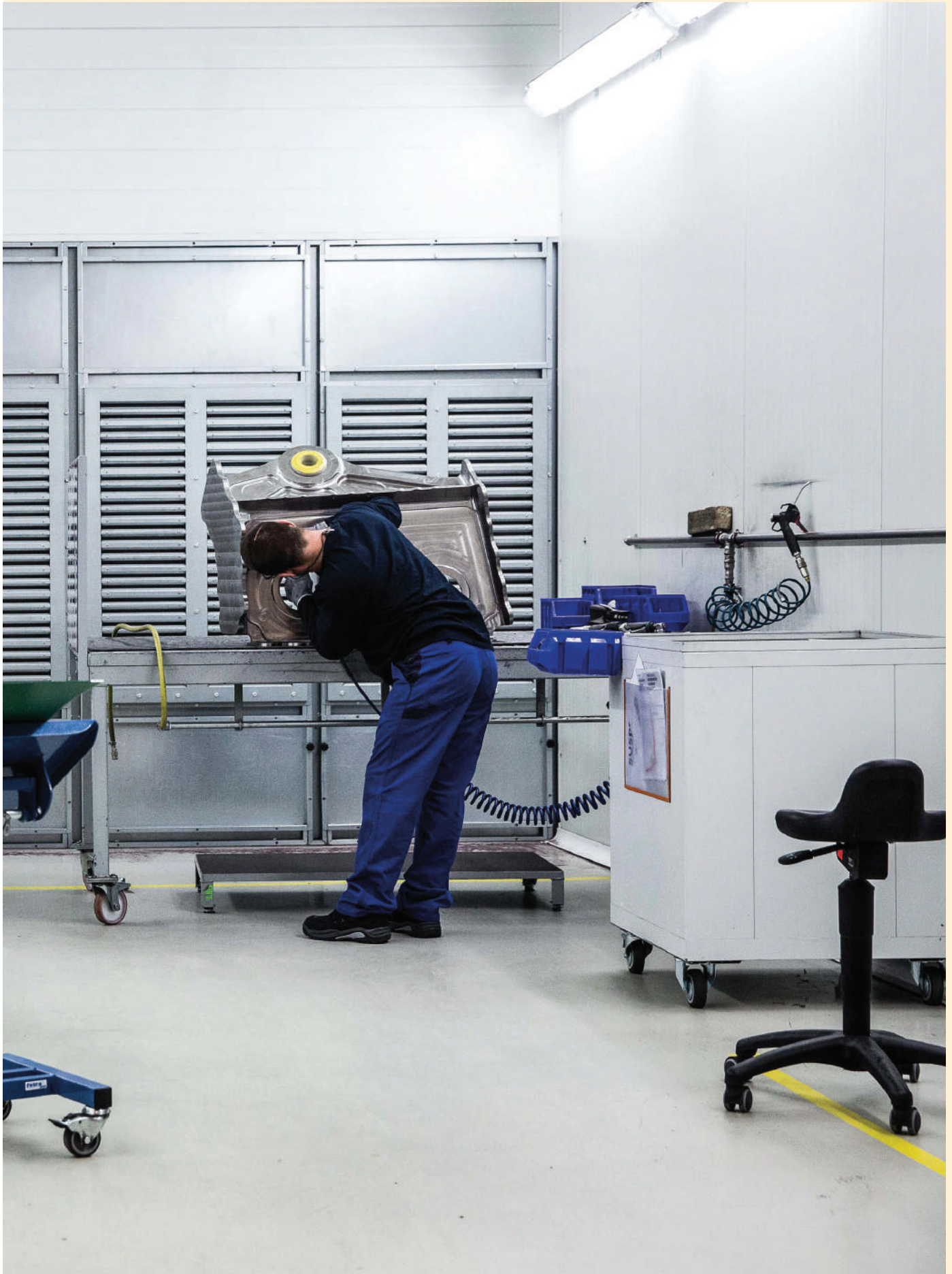
**BO
ZAR**

[NL]

A Good City Has Industry









© Bas Bogaerts



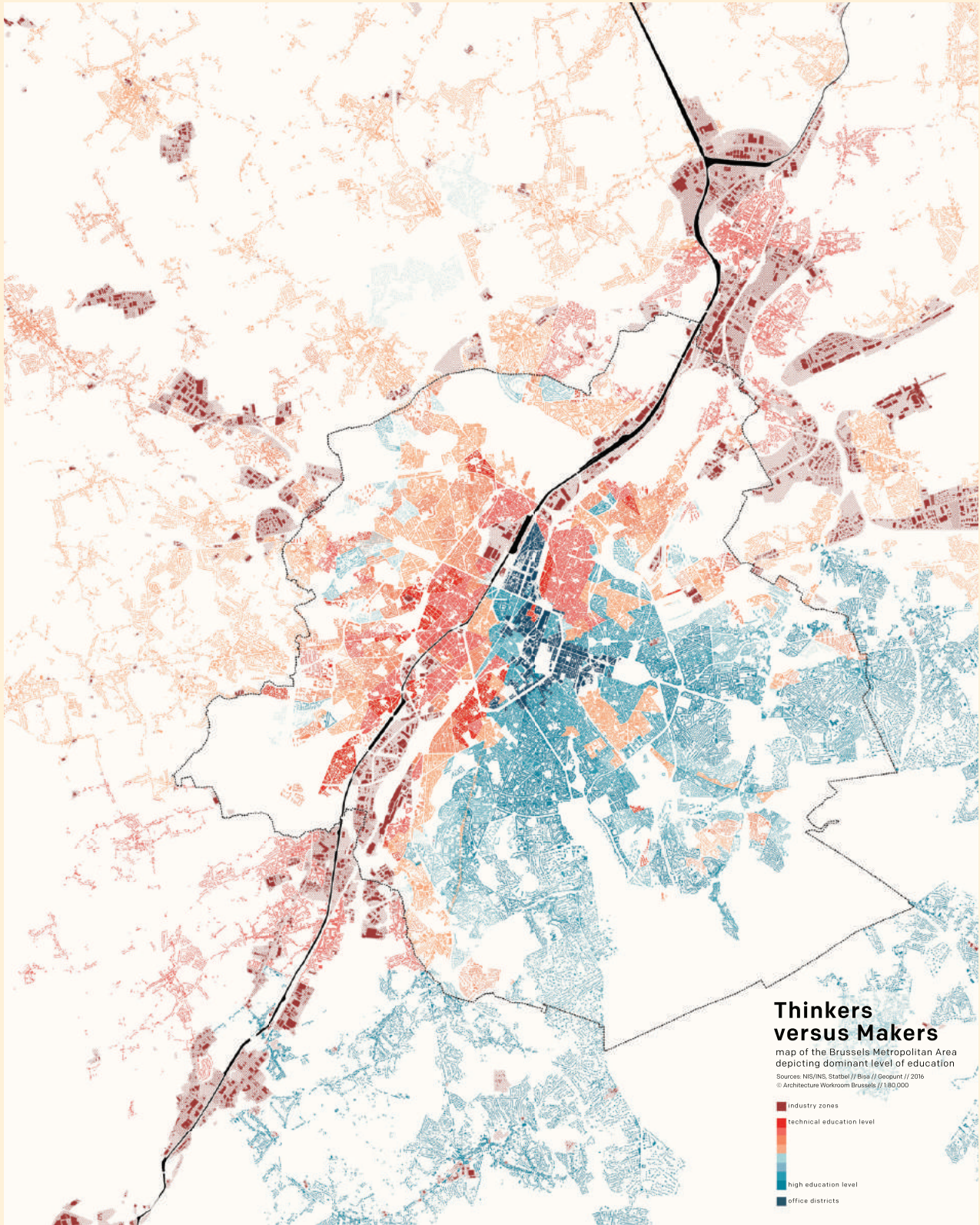
© Bas Bogaerts

A Good City Has Industry

Steden zijn de kraamkamers en de motoren van de economie. In hun architectuur en structuur lezen we de verschillende economische tijdperken. De voorbije decennia ging de vernieuwing van de Europese stad hand in hand met de snelle groei van de diensten- en kenniseconomie. Maar in onze poging om van de stad een aantrekkelijke woon- en werkplek te maken, hebben we ook de industrie uit de stad verdreven. Productieve ruimtes verdwijnen naar de rand van de stad of naar lageloonlanden. De stad wordt een plek van consumptie zonder productie. Dat is problematisch.

In en rond Brussel wordt vandaag aan een andere stad gebouwd. De industriële activiteiten en infrastructuur die nog prominent aanwezig zijn, zijn een unieke troef voor de toekomst. Stad en rand wordt nieuw leven ingeblazen door ruimte te maken voor innovatieve productieactiviteiten, kortgeschoolde arbeidsplaatsen en circulaire economie. De bouw van nieuwe woningen voor een groeiende bevolking wordt gekoppeld aan het behoud en de versterking van de stedelijke economie en industrie. Brussel en Vlaanderen zijn pioniers van een omslag in de Europese stadsontwikkeling en -planning: van de postindustriële stad naar de productieve stad.

A Good City Has Industry bundelt bestaande stedelijke strategieën en lopende projecten, maar schakelt ook een versnelling hoger. Architecten, beleidsmakers, experts, ontwikkelaars en ondernemers werkten de voorbije maanden samen op concrete plekken en projecten in Brussel en Vlaanderen. Aan de hand van deze concrete voorstellen en strategieën presenteert de tentoonstelling 10 sleutels om de productieve stad van de toekomst te bouwen. At work!



Thinkers versus Makers

map of the Brussels Metropolitan Area
depicting dominant level of education

Sources: NS/NS, Statbel // Biva // Geopunt // 2016
© Architecture Workroom Brussels // 1:80,000

- industry zones
- technical education level
- high education level
- office districts

Waarom hebben we industrie in de stad nodig?

- **We investeren in een voorbijgestreefd economisch model**

Om onze huidige economie draaiende te houden, investeren we miljarden in autosnelwegen en industrieparken ver weg van de stad. We verslinden onze schaarse ruimte, we staan met zijn allen steeds langer in de file, we vreten energie en vervuilen het milieu. De maatschappelijke kosten zijn onhoudbaar geworden.

- **We maken onszelf afhankelijk van lageloonlanden**

We hebben de productie weggeduwd naar lageloonlanden. Die dumpen vervolgens consumptiegoederen aan bodemprijzen op onze markt. Daardoor wordt onze lokale productie uit de markt geprijsd, en zijn we zeer afhankelijk van mondiale economische ontwikkelingen die we niet in de hand hebben.

- **We zetten in op een monocultuur van tewerkstelling**

Niet iedereen kan werken in de kennis-economie, of in de creatieve of tertiaire sector. Ook de tewerkstelling voor kortgeschoolden in horeca, beveiliging, retail of kuisfirma's kent een bovengrens. Net deze jobs dreigen bovendien als eerste door de automatisering verloren te gaan. Een robuuste stedelijke economie vraagt dat de stad ruimte en ondersteuning biedt aan een diversiteit van economische activiteiten en jobs.

- **We moeten de kloof tussen denkers en makers dichten**

De kloof tussen de kennis- en maakeconomie weerspiegelt zich ook in de ruimte. In en rond Brussel wonen de hoogopgeleiden in het zuidoosten, terwijl de arbeiders in het noordwesten wonen. Als een van de rijkste regio's van Europa heeft Brussel toch een van de laagste gemiddelde inkomens. Inzetten op stedelijke industrie koppelt hersenen en handen, en helpt de kloof dichten.

- **Lokale kwaliteit en ambacht zijn opnieuw gegeerd**

Steeds meer mensen erkennen de waarde en kwaliteit van lokaal geproduceerde, ambachtelijke producten en voeding. Als tegenhanger van de automatisering van arbeid zien we een herwaardering van handwerk, métier en ambacht, van hergebruik en recyclage.

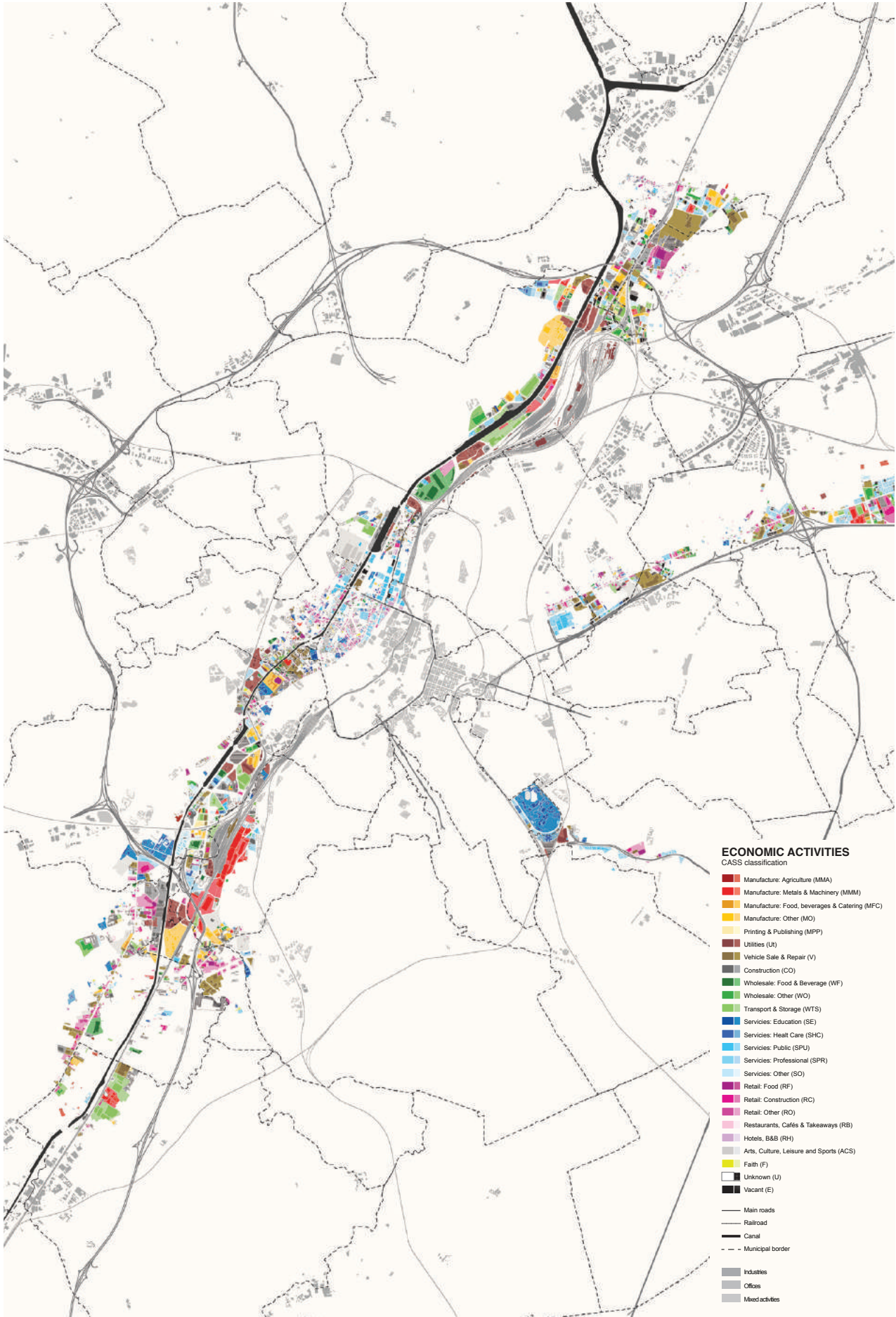
- **Circulaire economie is noodzakelijk en kansrijk**

Door de energie-, materialen- en klimaattransitie zal onze milieuwetgeving snel strenger worden. Lange transportketens zullen de prijs van producten opdrijven. Wat vandaag rest- en afvalproducten zijn moeten we als de nieuwe grondstoffen voor de economie gebruiken. Dit biedt kansen voor kortere en gesloten productieketens. Deze circulaire ketens zijn het meest kansrijk waar veel mensen wonen: in en rond de stad.



© Maxime Delvaux

10 sleutels om te bouwen aan de productieve stad



1. Bouwen aan de productieve stad vergt een meer verfijnd beeld van de stedelijke economie.

Een belangrijk deel van de economie bevindt zich niet in industriegebieden maar ligt verspreid in de wijken van de stad. Het in beeld brengen van de diversiteit aan types en schalen van economische activiteiten, en het begrijpen van evoluties en dynamieken, zijn een noodzakelijke voorwaarde voor stadsontwikkeling en economisch beleid.

Een grondige kennis van het terrein is een eerste, cruciale stap in de transformatie naar de productieve stad. De kaart biedt een gedetailleerde inventaris van de economische bedrijvigheid in Brussel, veel verfijnder dan de grove categorisering van klassieke bestemmingsplannen. De kaart toont dat er in Brussel, en dan vooral in de kanaalzone, nog heel wat industrie aanwezig is. Ook de diversiteit van activiteiten, sectoren en schalen springt in het oog. Dit geeft Brussel een belangrijk voordeel in vergelijking

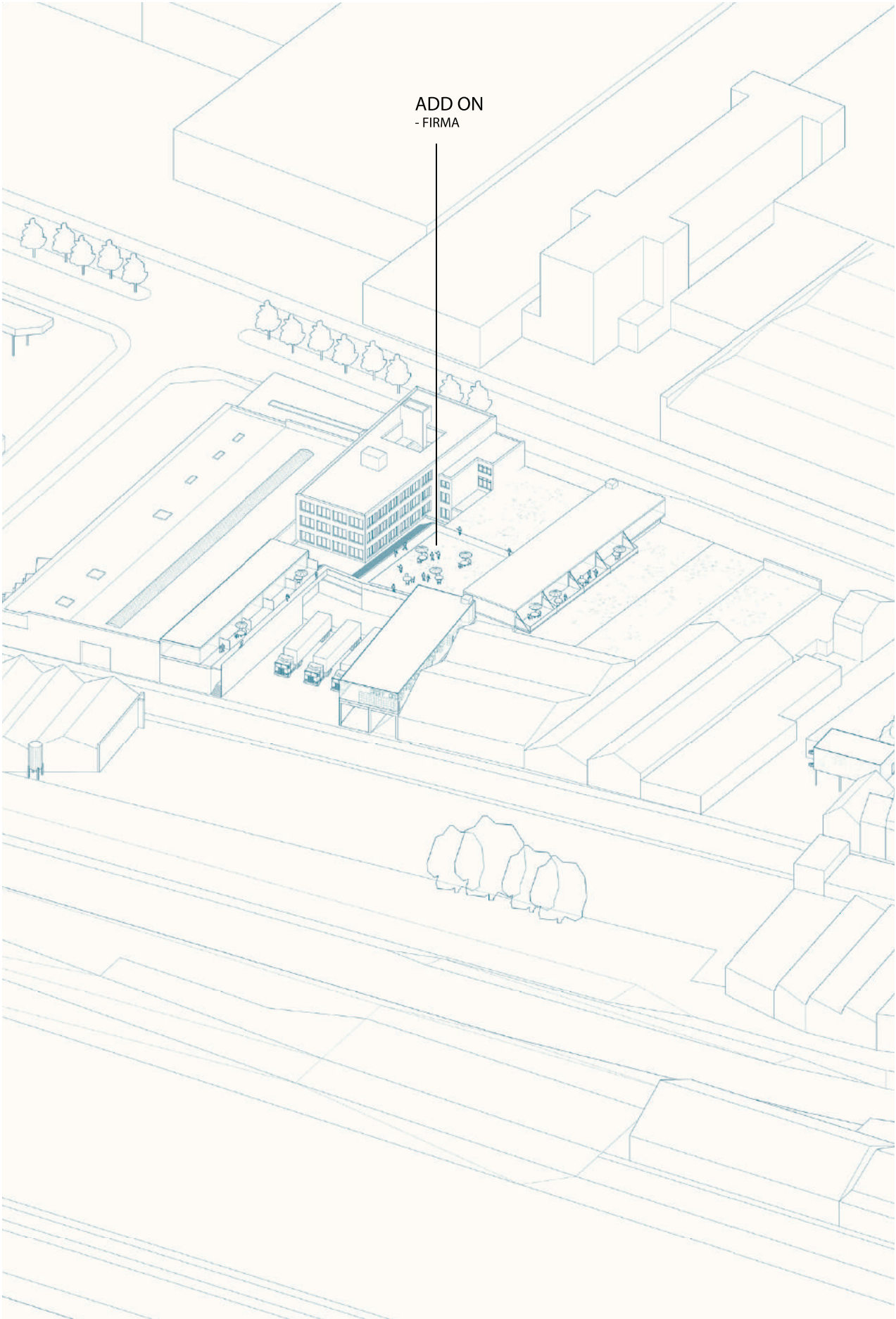
met andere Europese grootsteden, waar industrie en grotere economische activiteiten naar de rand zijn verbannen. Dankzij de gedetailleerde inventariskaart verschijnt het potentieel van het stedelijk weefsel: waar concentraties van bepaalde sectoren of schalen plaatsvinden, ontstaat de mogelijkheid tot samenwerken, delen van ruimte, verkorten van ketens of sluiten van stromen.

Onderzoek en cartografie
Ruimte Vlaanderen
Architecture Workroom Brussels

Bronnen
Brussels Planning Bureau (BBP),
Plan Régional d'Affectation
du sol, UrbIS 2, 2015.; Brugis.
brussels; NGI/IGN, Belgium
latest — landuse — roads — rail-
ways, 2015.; GDI-Vlaanderen,
bedrijven terreinen, 2014.

Versie
Oktober 2016

ADD ON
- FIRMA



2. Koester de generositeit van bestaande industriële gebouwen en infrastructuren.

Zelfs al zijn ze als gebouw soms waarde-loos, toch vormen de nog bestaande werkruimtes en structuren in de stad een stimulerende en betaalbare context voor nieuwe initiatieven en start-ups. Door strategisch te kiezen voor behoud en hergebruik, kunnen we de stedelijke en economische dynamiek versterken.

van onderdelen. Beide economieën ontmoeten en versterken elkaar.

CUT. ADD ON. REPLACE. CONNECT. *Buda, Vilvoorde*

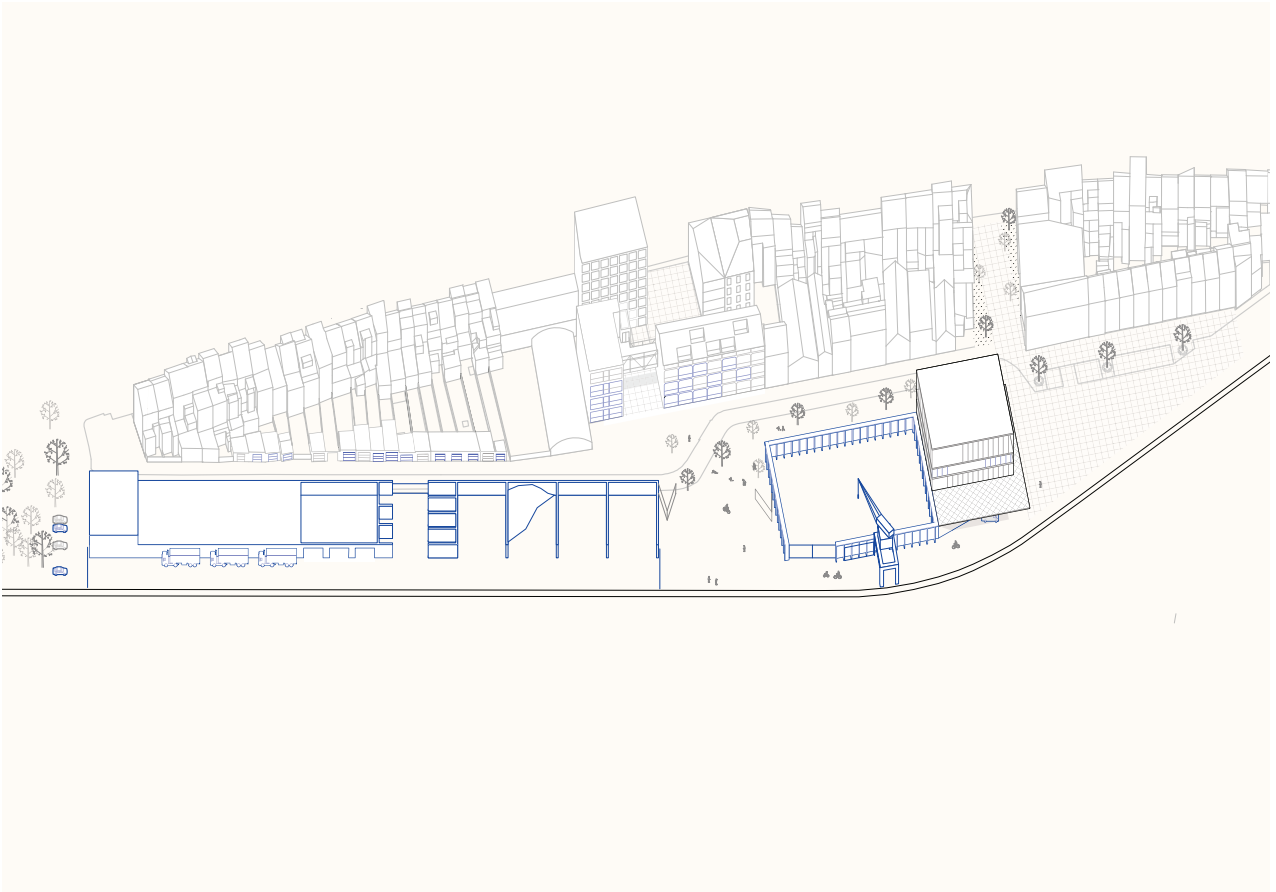
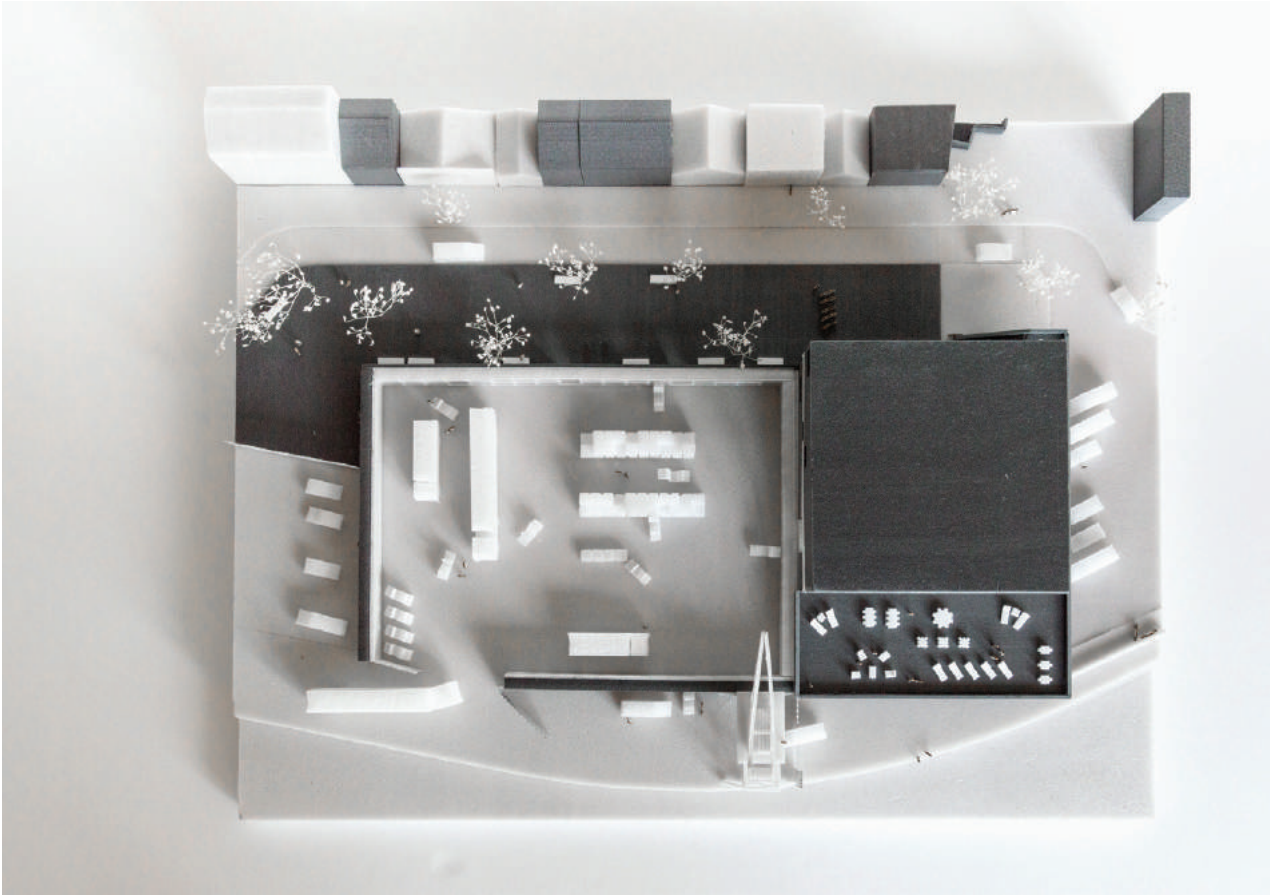
Buda is een verouderde wijk aan de voet van het viaduct van Vilvoorde. Toch heeft ze heel wat potentieel. Er bestaat een goede mix tussen wonen en werken en er is nog veel industriële activiteit. De loodsen en werkplaatsen worden vooral gebruikt voor opslag, herstel van auto's en zogenaamde 'grijze' economieën. De ontwerpers grijpen in op enkele strategische plaatsen. De coworkingplek Firma brengt

vandaag al een nieuwe dynamiek in de wijk. De ontwerpers versterken die dynamiek door woningen en publieke ruimte toe te voegen. De meest cruciale ingreep is de transformatie van de voormalige ijzersmelterij. Hier komt een *Fab Lab* en een opleidingscentrum voor nieuwe technologieën. De maakeconomie van de toekomst, gebaseerd op hoogtechnologische toepassingen zoals 3D-printen, 3D-cutten of frezen, heeft een raakvlak met de grijze economie in Buda. Het tunen van auto's bijvoorbeeld, maakt voortdurend gebruik van eigen productie

Team ontwerpend
onderzoek
space-lab.be

In opdracht van
POM Vlaams-Brabant, Provincie
Vlaams-Brabant

In samenwerking met
OVAM, Ruimte Vlaanderen,
VLAIO, Gemeente Vilvoorde,
FIRMA, Gharp



3. Vele kleine initiatieven maken de stedelijke economie van de toekomst.

Veel vernieuwende bedrijven zijn ontstaan in een achterkamer of garage. Om de stad productief en inclusief te maken, zijn dergelijke kleine bedrijfsruimtes van fundamenteel belang. Als kruising tussen incubator en wijkcentrum bieden ze ruimte en ondersteuning aan nieuwe vormen van ondernemerschap.

MAISON DE QUARTIER PRODUCTIF *Biestebroek, Anderlecht*

De kade langs het kanaal in Biestebroek is momenteel in gebruik van een groothandelaar in bouwmaterialen. Hij koestert de ambitie om zijn bedrijf uit te breiden en is bereid om als tegenprestatie grond terug te geven aan de stad. De ontwerpers stellen voor om op de vrijgekomen ruimte een park met een wijkhuis te bouwen. Niet zomaar een wijkhuis, maar een *Maison de Quartier Productif*: een incubator voor startende

ondernemingen in de maakindustrie. Net zoals een klassiek wijkhuis bevat het gebouw een sociaal restaurant waar laaggeschoolden opgeleid worden, co-workingplekken, een publiek dakterras en een polyvalente ruimte. Maar het meest beeldbepalende elementen zijn de *start-upgarages* op de benedenverdieping. Met deze geste willen de ontwerpers het archetypen van de garagebox — vaak geassocieerd met stedelijke kankerplekken — nieuw leven inblazen.

Team ontwerpend
onderzoek
plusoffice architects
WRKSHP collectif

In opdracht van
Brussels Hoofdstedelijk Gewest
Architecture Workroom Brussels

In samenwerking met
Kanaalteam van het Brussels
Hoofdstedelijk Gewest



4. Ontwikkel het wonen op maat van de industriële ruimtes — en niet andersom.

Een stedelijke economie kan niet zonder ruimtes die groter, hoger en breder zijn. Omdat stadsprojecten meestal ontworpen zijn op maat van woningen, bieden ze nog maar zelden ruimte voor echte productieactiviteiten. Daarom moeten we de logica omkeren: door stedelijke vernieuwing te ontwerpen op maat van werkruimtes, maakt de stad plaats voor wonen én tewerkstelling.

in alle soorten en maten: van grote en hoge logistieke hallen tot middelgrote ateliers en kleine *start-up-garages*. Centraal op de site staat een transparante hal die uitsteekt op het park. De Work Palace biedt gedeelde ruimte voor bewoners, makers en ondernemers. Ze schenkt de maakindustrie een prominente plaats in het dagelijks leven van het nieuwe stadsdeel.

THE WORK PALACE *Biestebroek, Anderlecht*

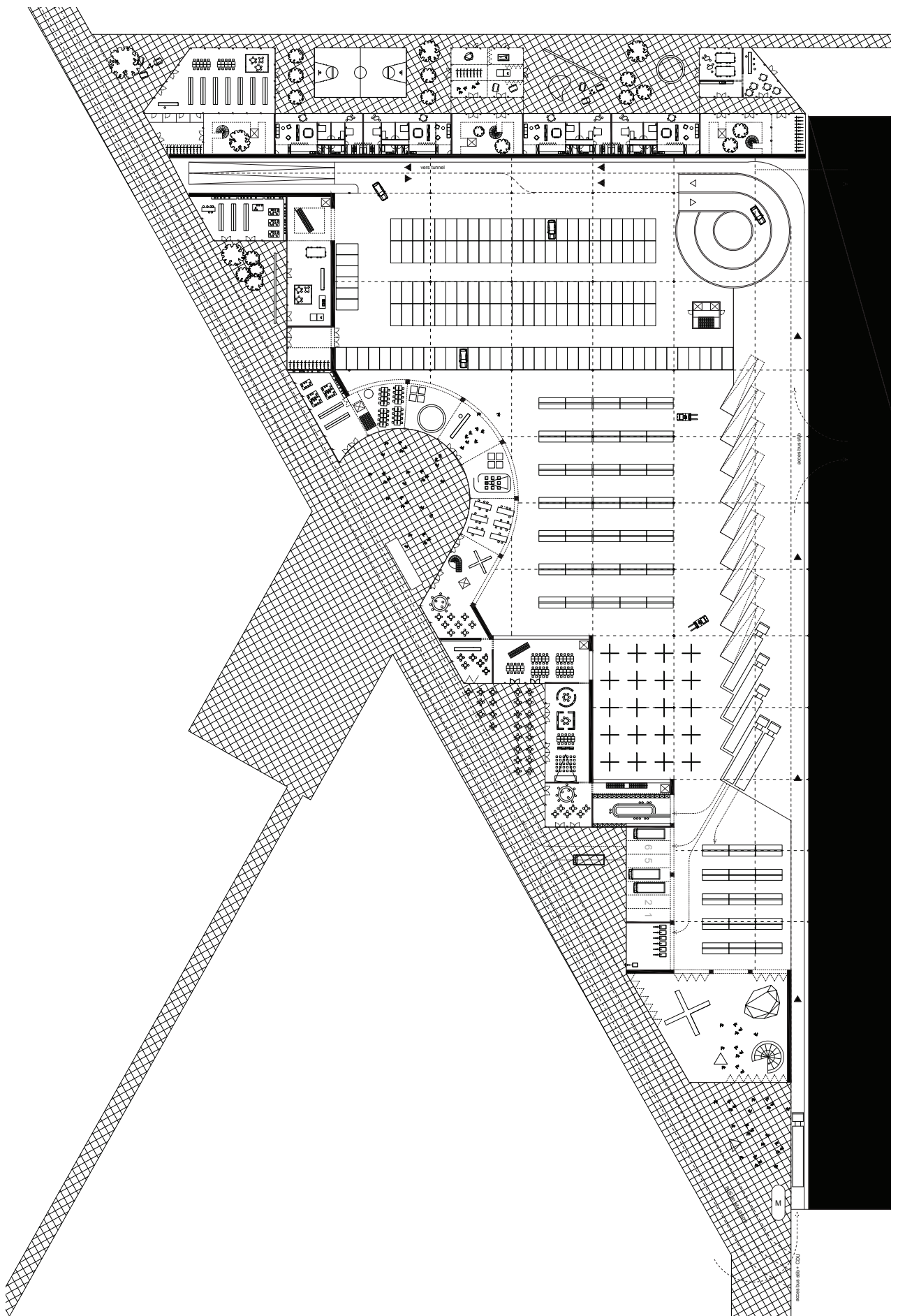
Biestebroek in Anderlecht is een zogenaamd OGSO-project (OndernemingsGebied in de Stedelijke Omgeving). Ontwikkelaars mogen er woningen bouwen op voorwaarde dat de benedenverdieping hoofdzakelijk productieve activiteiten herbergt. Het Brussels Gewest wil die ambitie waarmaken en wil vermijden dat de OGSO-projecten

verwateren tot flauwe pogingen van gemengde woon-werkprojecten waar economie wordt verengd tot weinig aanstootgevende *intellectuele productie* in kantoren. De ontwerpers formuleren scenario's die mogelijkheden scheppen voor grootschalige productie en maakeconomie, waarrond vervolgens woningen worden geschikt en geschakeld. Ze spreken zich niet uit over de specifieke invulling van de industriële activiteiten, maar bieden ruimtes aan

Team ontwerpend
onderzoek
plusoffice architects
WRKSHP collectif

In opdracht van
Brussels Hoofdstedelijk Gewest
Architecture Workroom Brussels

In samenwerking met
Kanaalteam van het Brussels
Hoofdstedelijk Gewest, Citydev,
Atenor



5. Wonen combineren met industrie vereist vernieuwende architecturale composities.

De productieve stad is ook een leefbare stad. Vernieuwende architectuur en slimme combinaties van wonen en werken beperken de overlast van logistiek en maakeconomie in de stad.

METAHUB *Delta, Oudergem*

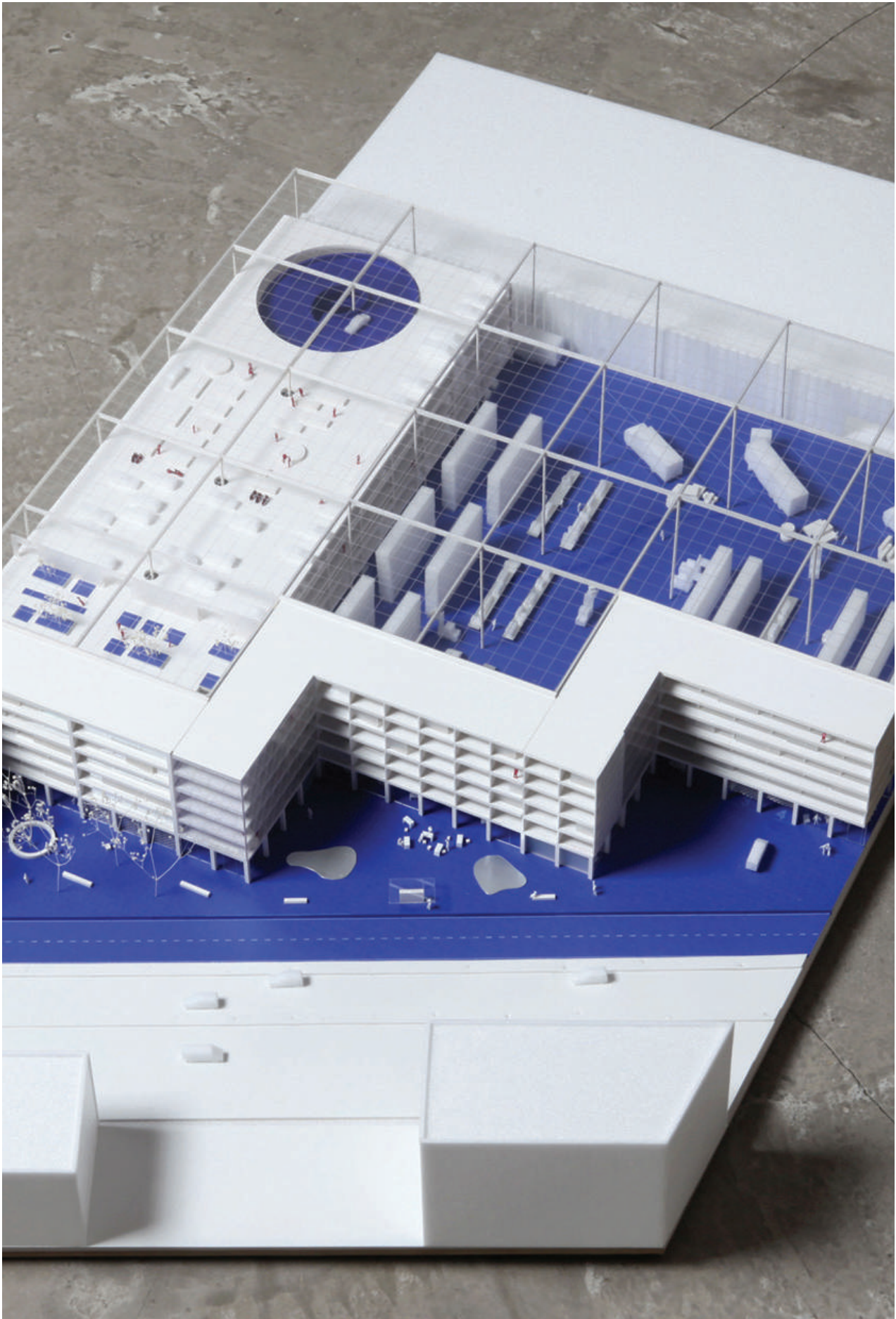
In het zuidoosten van Brussel duikt de E411-autosnelweg de stad in. De invalsweg en de aanwezigheid van metrostation Delta maken de plek tot een ideale overstapplaats voor pendelaars en bezoekers van Brussel. Het is ook een strategische logistieke plek voor de toelevering van de stad. De ontwerpers stellen voor om op een groot driehoekige terrein een reusachtig volume te bouwen met een stedelijk distributiecentrum en een park-and-rideparking. Het ontwerp is innovatief in zijn streven om wonen en werken te combineren.

Met een knipoog naar het Brusselse façadisme plaatsen de ontwerpers aan de straatzijde een tweede volume als een breed uitgevallen voorzetgevel voor de reusachtige hal. De blinde doos krijgt een gezicht en er ontstaat ruimte voor diverse woonvormen. De zigzagvorm van de gevel creëert aan de straatkant een veelheid aan publieke ruimtes op mensenmaat. Op de benedenverdieping bevinden zich diensten en ateliers die de achterliggende activiteiten een plaats geven in het straatleven.

Team ontwerpend
onderzoek
CENTRAL
Maxime Delvaux
Eva Le Roi

In opdracht van
Brussels Hoofdstedelijk Gewest
Architecture Workroom Brussels

In samenwerking met
perspective.brussels, bMa, GOB







6. Maak stedelijke industrie zichtbaar in de publieke ruimte.

Door industriële activiteiten een prominente plaats te geven en opnieuw zichtbaar te maken in de straat en de stad, kan de industrie ook opnieuw een plaats krijgen in ons dagelijks leven. Er ontstaat fierheid over onze industrie en onze makers.

THE TINKER TOWER ***Vergotedok, Brussel***

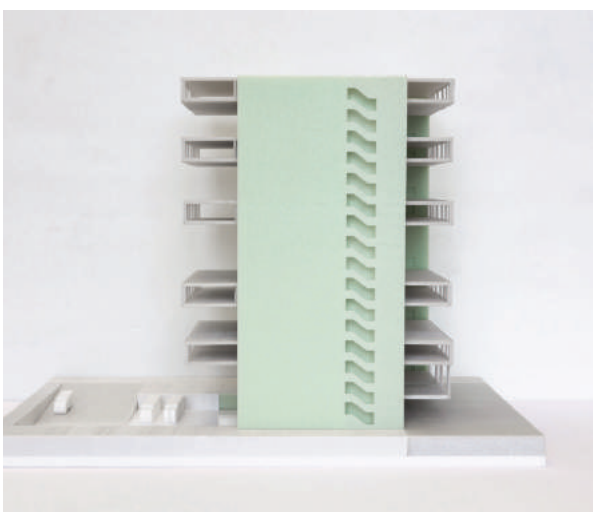
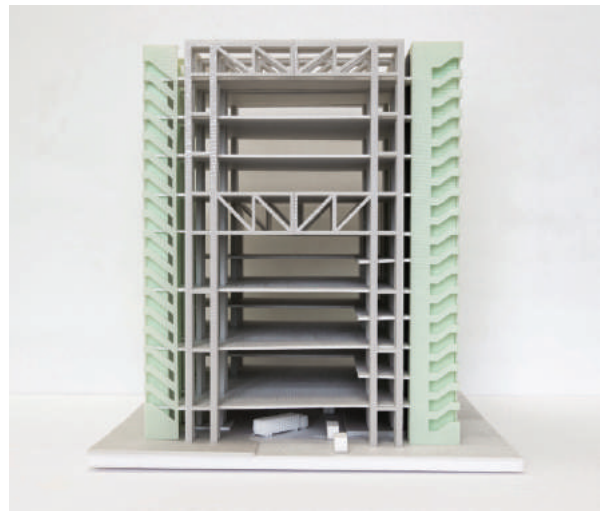
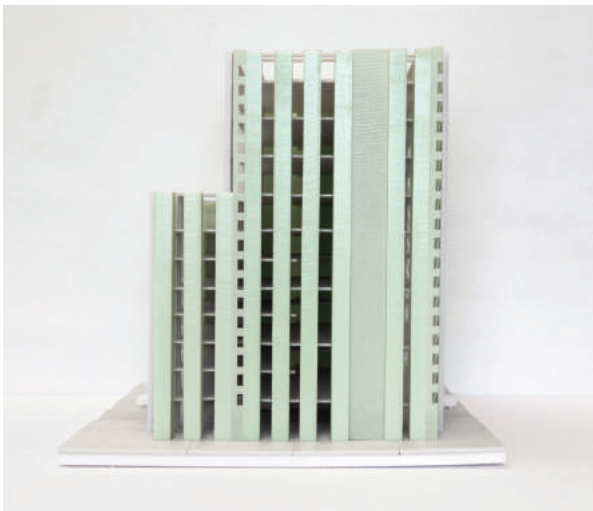
Het Vergotedok, tussen Laken en Schaarbeek, is symbolisch voor de clash tussen *thinkers* en *makers*. We bevinden ons op de steeds opschuivende grens tussen de residentiële stad en de industriële stad. In de haven floreert nog zware industrie, met onder meer een cementfabriek en een metaalverwerker. Maar sinds kort staat hier ook UP-site, 's lands hoogste woontoren, en in de skyline domineren de glazen kantoortorens van de Noordwijk. De plek is symbolisch — de ingreep is dat ook. Pal op de grens tussen

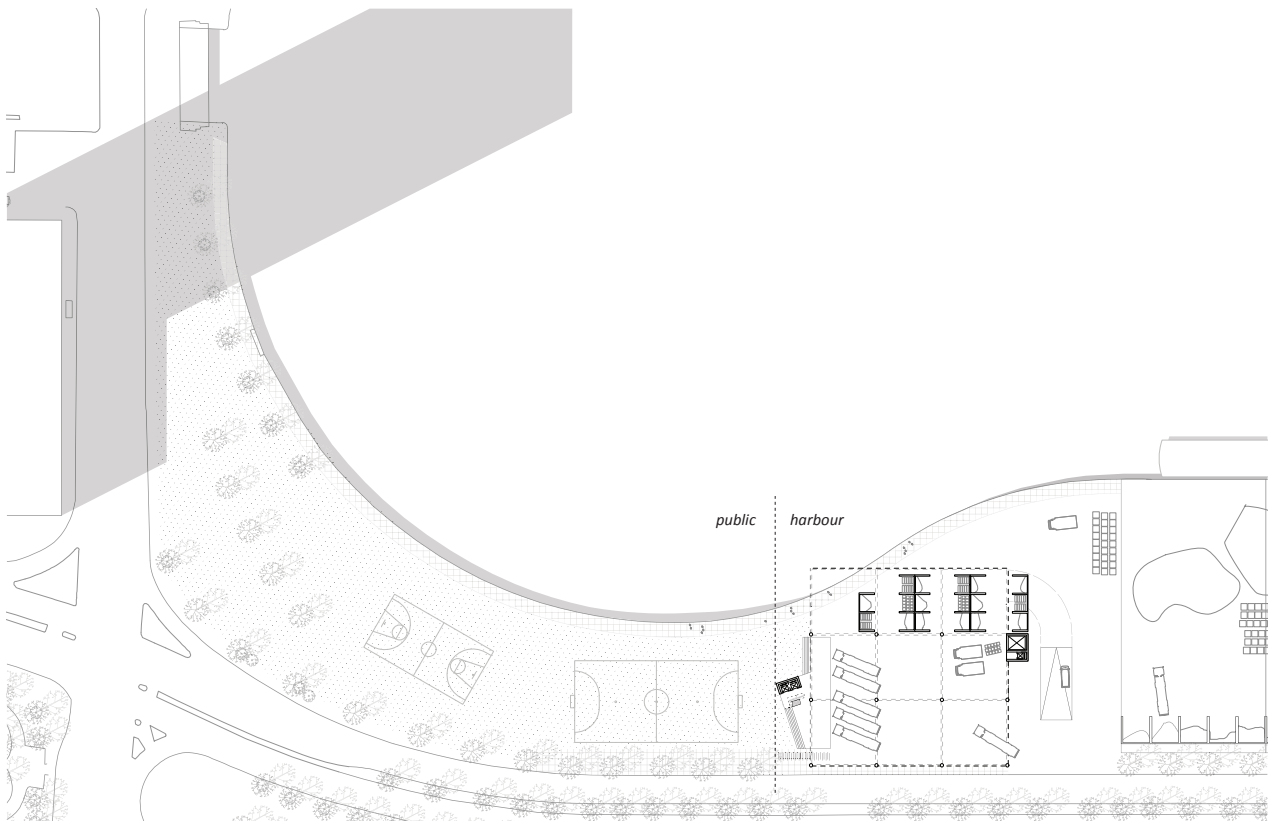
woongebied en industriegebied plaatsen de ontwerpers een productieve toren, een verticale fabriek waar diverse productiebedrijven aansluiting vinden op het kanaal en de industriële wijken. De Tinker Tower is een baken voor de industrie in de stad en een tegengewicht voor de residentiële toren. Hij maakt productie zichtbaar in de publieke ruimte en wijst op de noodzaak ervan voor een gezond stedelijk metabolisme. De productieve toren viert de industrie en geeft opnieuw fierheid aan het maken.

Team ontwerpend
onderzoek
plusoffice architects
WRKSHP collectif

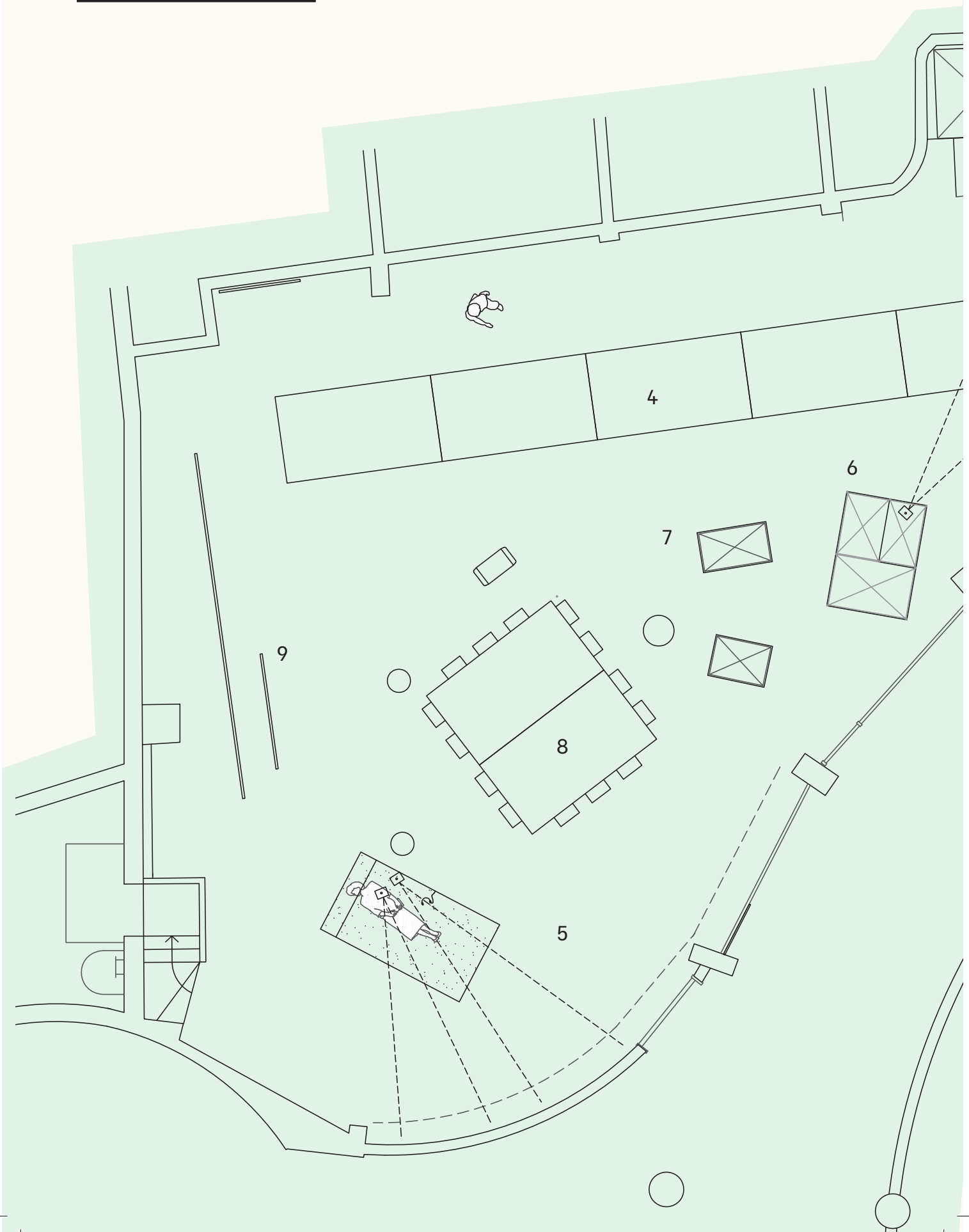
In opdracht van
Brussels Hoofdstedelijk Gewest
Architecture Workroom Brussels

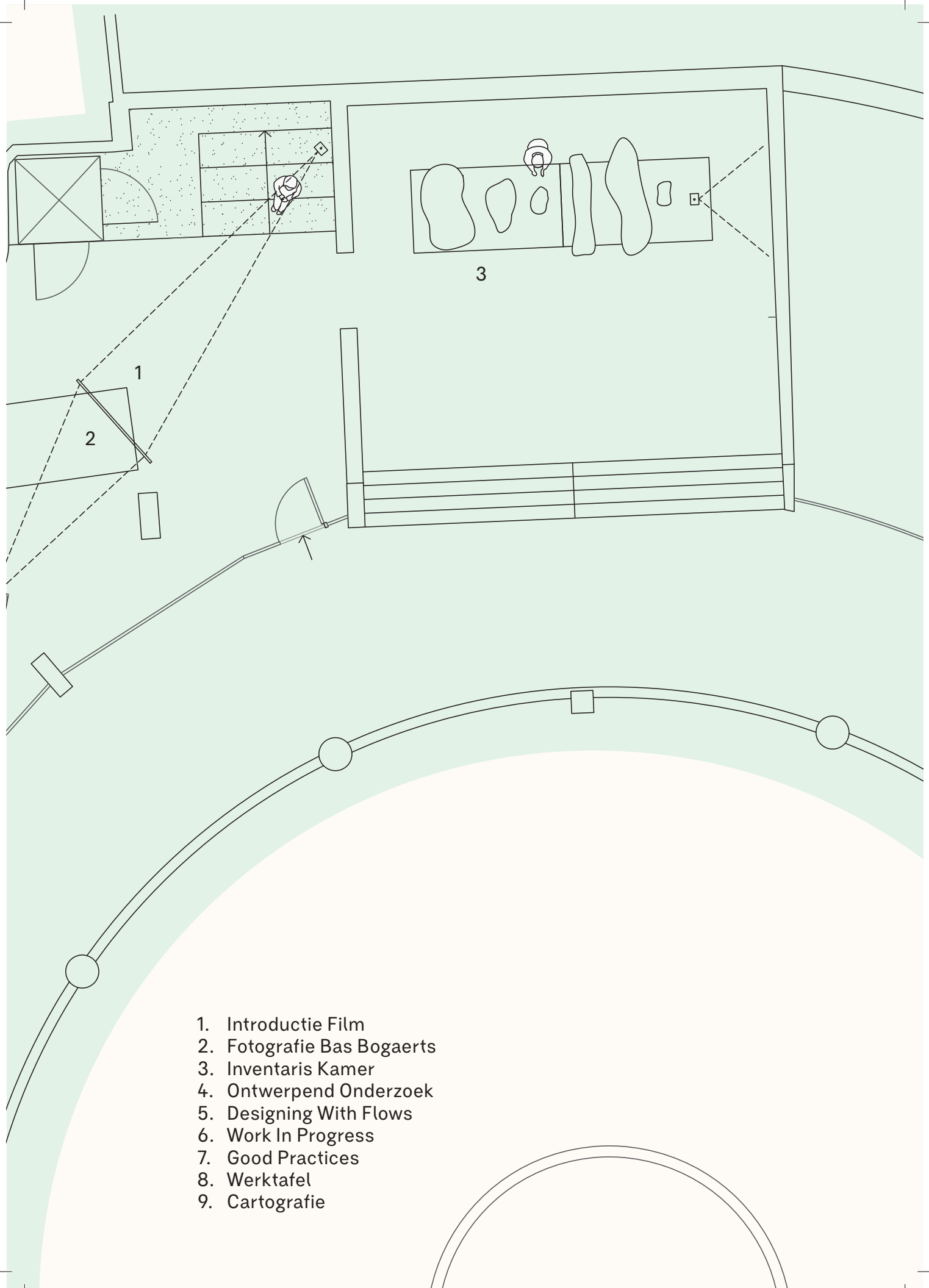
In samenwerking met
Kanaalteam van het Brussels
Hoofdstedelijk Gewest, Haven
van Brussel, Lommat, Gravobel





PLAN TENTOONSTELLING







7. Publieke ruimte verbindt denkers en makers in een solidaire stad.

De stad is een plaats waar verschillende mensen wonen, vertoeven, elkaar ontmoeten en samenwerken. Als we behalve kantoren, universiteiten of scholen ook de industrie steviger verankeren rond stedelijke publieke ruimtes, bouwen we een ondernemende en solidaire stad waar denkers en makers samenwerken en elkaar ondersteunen.

beschikbaar voor de bedrijven in de buurt, terwijl de school het restmateriaal van de omliggende bedrijven kan gebruiken als oefenmateriaal voor de studenten.

HINTERHOF **Masui, Schaarbeek**

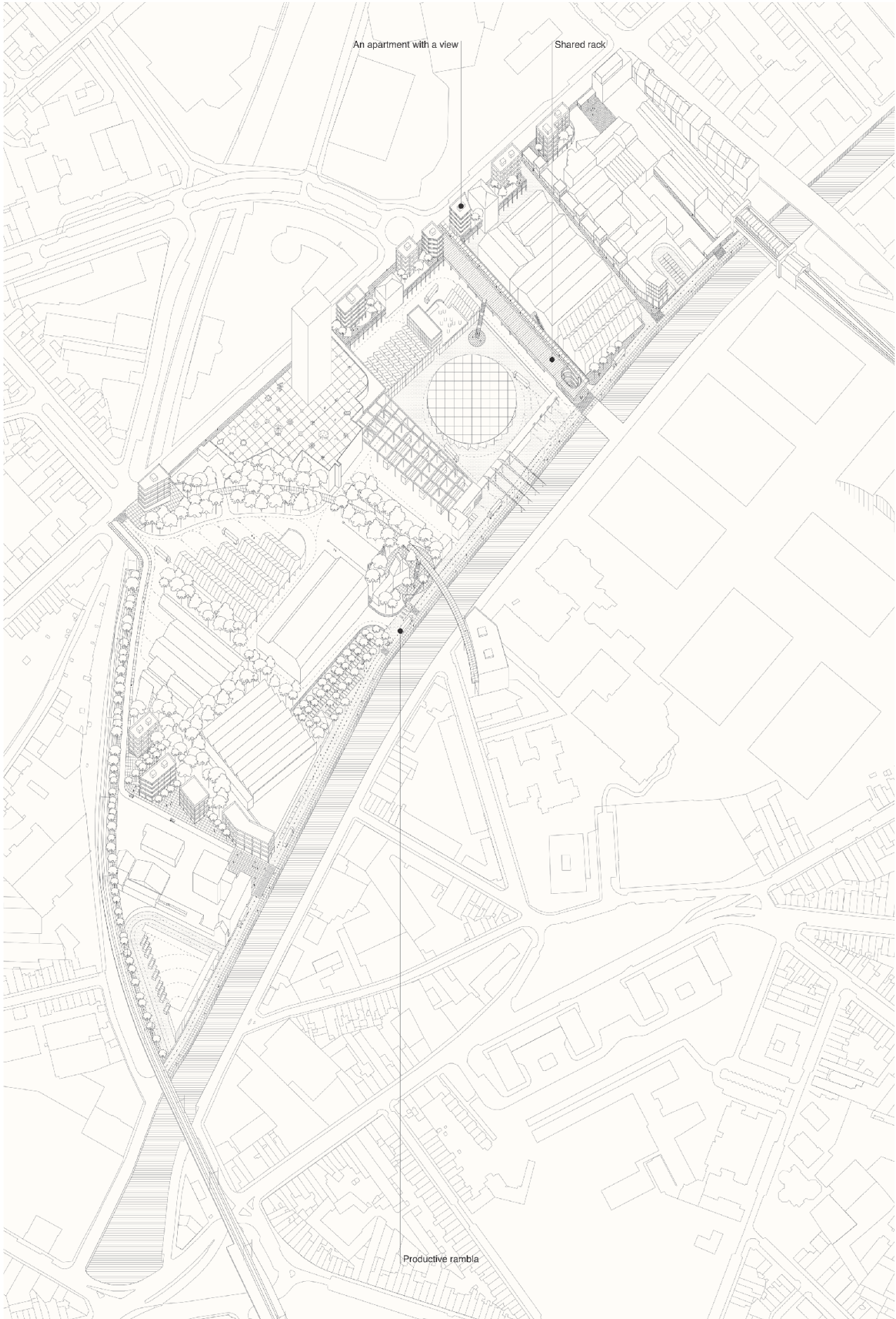
Masui, de 19^{de}-eeuwse industriële wijk langs het Vergotodok, heeft te kampen met sociaal-economische problemen. Er wonen veel nieuwkomers, er is een hoge werkloosheid en er is een gebrek aan aangepaste opleidingen. De huidige plannen van de stad om een park aan te leggen in de oude bedding van de Zenne — een braakliggende strook die als een slang langs de achterzijde van de industriële infrastructuur

kronkelt — bieden kansen om de maakeconomie te verankeren in het dagelijks leven van de wijk. De productieve activiteiten krijgen een nieuwe voor-gevel en toegangen aan de parkzijde. De 'productieve school' gaat een sterke interactie aan met de wijk. De school biedt opleidingen aan in de maak- of in de voedselindustrie en dient als showroom voor de omliggende bedrijven. School en bedrijven delen ruimte, infrastructuur, machines en kennis. De ateliers en het high-end machinepark zijn

Team ontwerpend
onderzoek
plusoffice architects
WRKSHP collectif

In opdracht van
Brussels Hoofdstedelijk Gewest
Architecture Workroom Brussels

In samenwerking met
Kanaalteam van het Brussels
Hoofdstedelijk Gewest, Citydev,
Brussel Leefmilieu, Gemeente
Schaarbeek



An apartment with a view

Shared rack

Productive rambla

8. Het delen van infrastructuur en voorzieningen schept extra ruimte voor stedelijke economie.

Ruimte is een schaars goed in de stad. Als bedrijven niet elk op hun perceel maar samen voorzieningen en infrastructuur gebruiken, dan winnen we ruimte voor de stedelijke economie. De gedeelde ruimtes voegen tegelijk publieke plekken en passages toe aan het stedelijk industriegebied.

bedrijven, maar evenzeer door fietsers, voetgangers en flaneurs.

RAMBLA PRODUCTIVE *Birmingham, Anderlecht*

Op de Birmingham-site in het zuiden van de stad staat de industrie onder druk door de grote vraag naar nieuwe woningen. De ontwerpers formuleren een aantal strategieën die bemiddelen tussen de productieve en de residentiële stad. De woningen worden geconcentreerd op het talud aan de straatzijde. Door het hoogteverschil genieten de woningen van een weids uitzicht over de bedrijvigheid langs het kanaal. Dwars over de site

loopt een monumentale constructie die de stad verbindt met het kanaal. Het shared rack bevat gedeelde opslagruimtes en parkeergelegenheid onder een publieke straat. De infrastructurele ingreep slaat een brug tussen de verschillende productieve programma's en schept kansen voor bedrijven om ruimte te delen en samen te werken. De kaaien langs het kanaal worden omgevormd tot een productieve rambla. Dat is een heel nieuwe soort van een gedeelde publieke ruimte, ingenomen door vrachtwagens, logistiek en

Team ontwerpend
onderzoek
CENTRAL
Maxime Delvaux
Eva Le Roi

In opdracht van
Brussels Hoofdstedelijk Gewest
Architecture Workroom Brussels

In samenwerking met
Kanaalteam van het Brussels
Hoofdstedelijk Gewest, Citydev,
Vivaqua



9. Coalities tussen bedrijven optimaliseren de schaarse ruimte.

Overleg tussen industriëlen, ondernemers, ontwikkelaars, overheden en bewoners leidt tot nieuwe inzichten. Er ontstaan samenwerkingen, ruimtes worden gedeeld en industrieën efficiënter op elkaar afgestemd.

ZAVENTEM-ZUID *Nossegem, Zaventem*

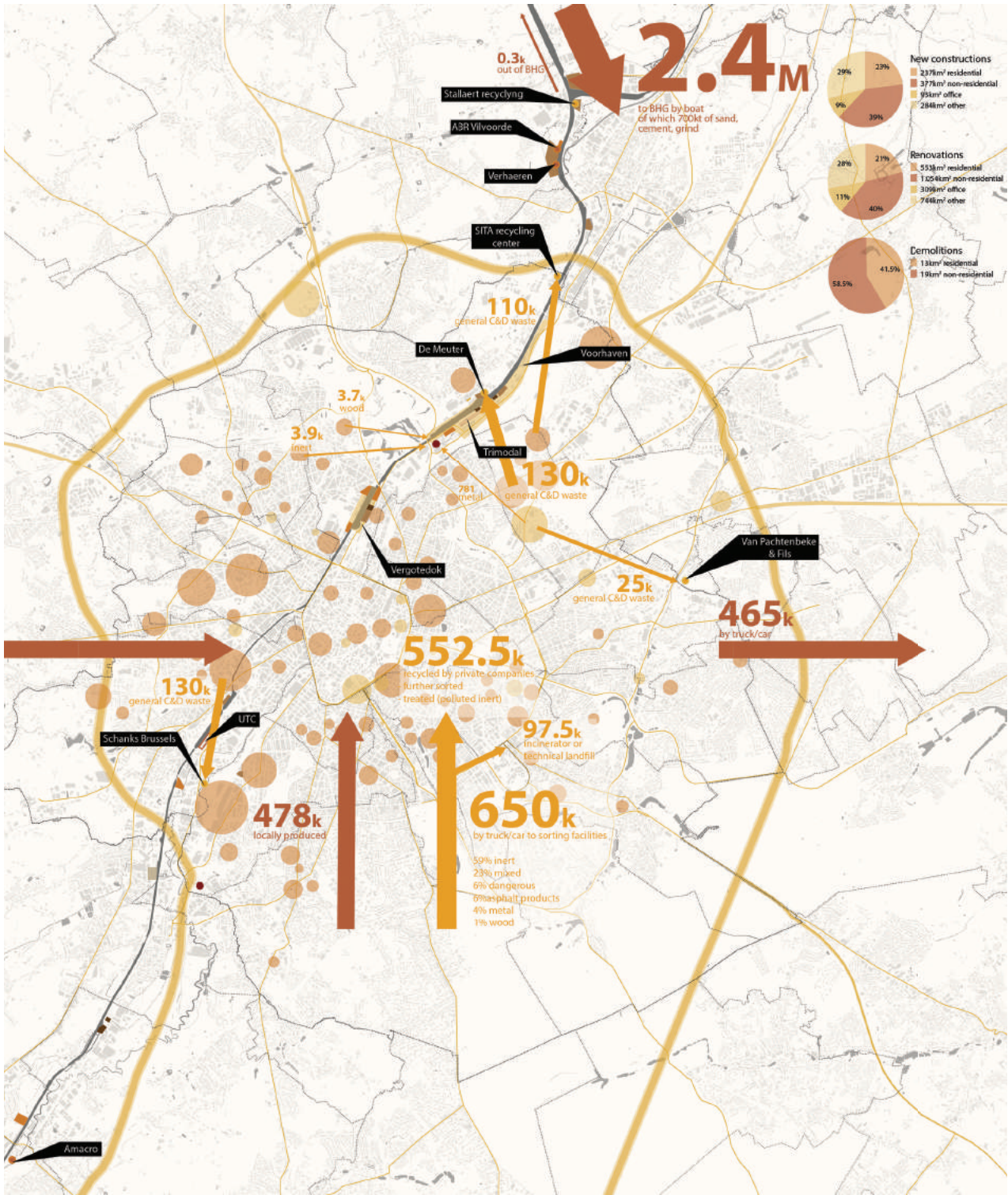
Zaventem-Zuid, nabij de luchthaven, is een klassiek industrieterrein waar kleinere maar ook enkele grote spelers — zoals Ikea, vliegtuigbouwer Asco en autofabrikant Toyota — hun activiteiten ontplooiën in een 'blinde doos' op een eigen kavel omgeven door groenruimte. Asco en Ikea willen graag uitbreiden. Dat is vandaag echter enkel mogelijk mits een efficiënter gebruik van het terrein en een aanpassing van de strenge stedenbouwkundige voorschriften. De ontwerpers onderhandelden met de bedrijven en overheid om tot een oplossing te komen. Door

het terrein te beschouwen als een overkoepelende, industriële structuur, kan de ruimteverslindende 'verkavelingslogica' verlaten worden. Dat impliceert dat niet meer iedereen op zijn eigen kavel zit, maar dat ruimte, infrastructuur en diensten gedeeld worden. De ontwerpers stellen voor om kleinschalige werkeenheden te bouwen tegen de blinde gevels van de bedrijfsgebouwen. De tussenliggende restruimte en overtollige weginfrastructuur worden op die manier omgevormd tot een gedeelde ruimte. Waar de bedrijven elkaar raken, ontstaan nieuwe mogelijkheden tot samenwerking en groei.

Team ontwerpend
onderzoek
URA Yves Malysse Kiki Verbeeck

In opdracht van
Ruimte Vlaanderen

In samenwerking met
Provincie Vlaams-Brabant,
OVAM, VLAIO, Gharp, ASCO



tons/year building materials

tons/year C&D waste

- regional containerpark
- C&D treatment facilities
- inert treatment facilities
- metal recycling

- C&D materials
- wood recycling
- construction training
- concrete plants
- new housing
- new offices
- UTC

10. Een circulaire stedelijke economie houdt meer toegevoegde waarde in de stad.

Vandaag wordt veel geld *aan* de stad verdiend, maar niet altijd *door* en *voor* de stad. Als we de productie en logistiek in kortere ketens en gesloten kringlopen kunnen organiseren, dan wordt de stad duurzamer terwijl een groter deel van de waarde in de stad wordt gehouden. Daarom moeten we kennis ontwikkelen over de stromen naar en uit de stad.

Brusselse metropool naar een circulaire regio.

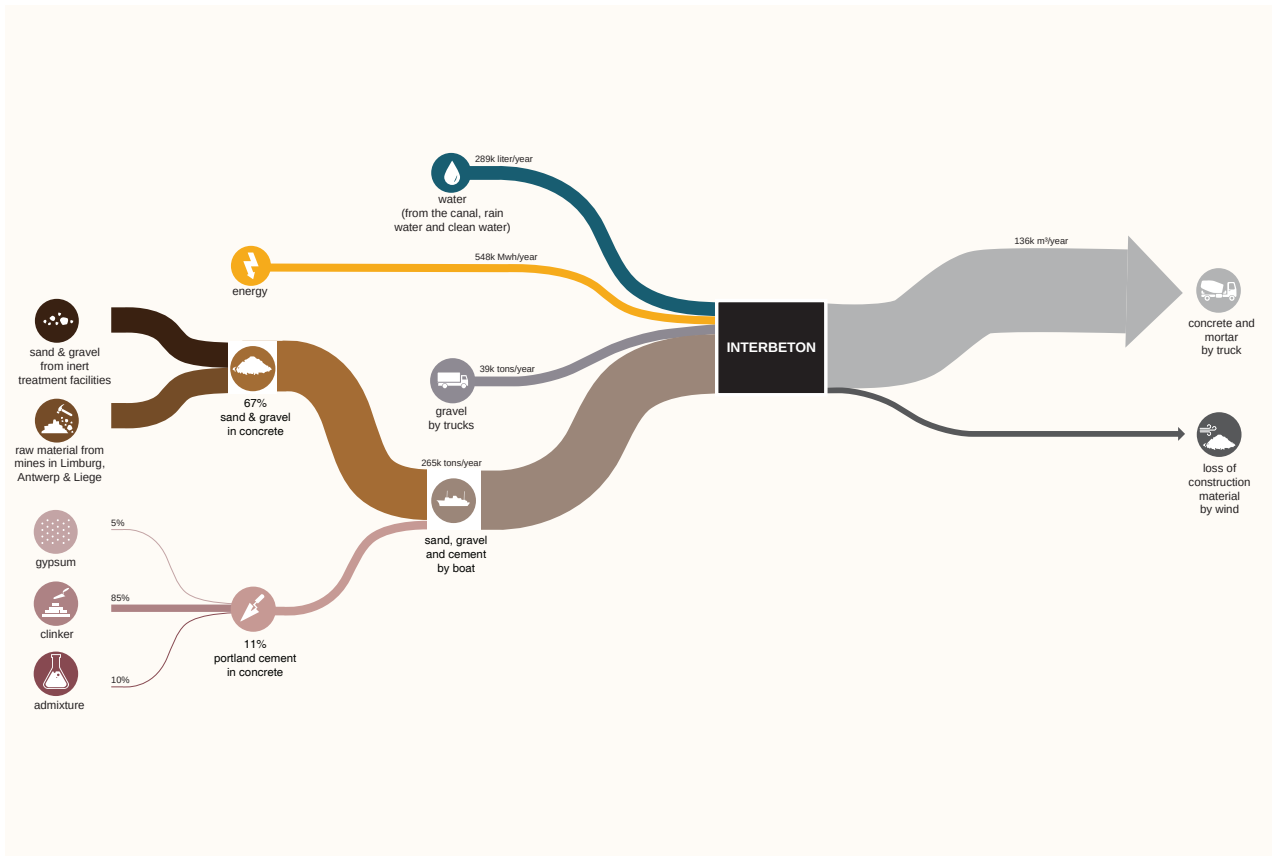
DESIGNING WITH FLOWS *Brussels Metropolitan Region*

Het onderzoek toont de stromen van water, energie, voedsel, organisch afval, bouwmaterialen en bouwafval in het Brusselse metropolitane gebied. Het beeld is schokkend. Brussel blijkt op een zeer lineaire manier om te gaan met zijn *resources*. Veel komt Brussel binnen (meestal per vrachtwagen), en wat Brussel binnenkomt, verlaat Brussel ook weer, zij het onder de vorm

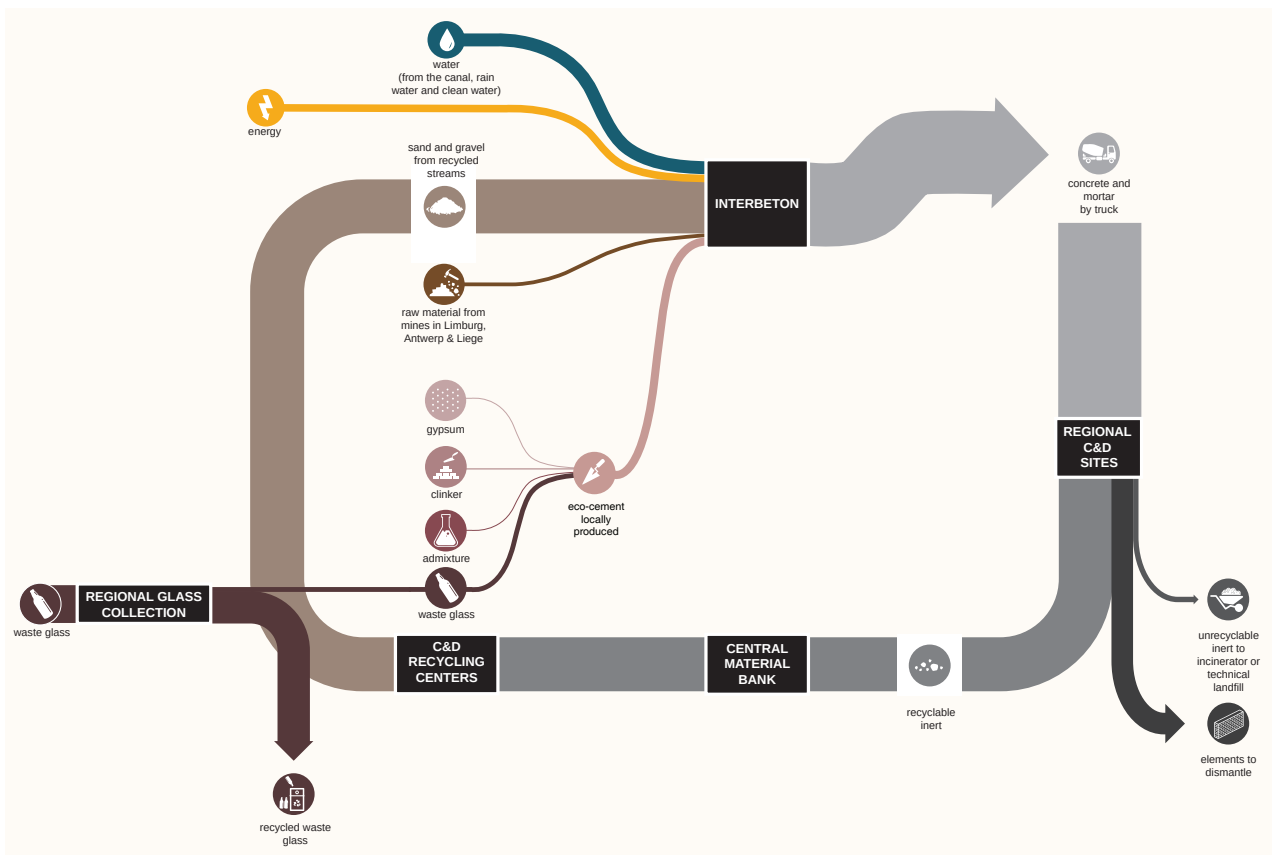
van afval (en opnieuw per vrachtwagen). Dat is geen duurzaam model. Er is een enorme verspilling van materialen, grondstoffen en energie. Nieuwe industrieën, ingeplant op strategische locaties, die afval, overschotten en andere materialen verwerken of hergebruiken, kunnen het metabolisme van Brussel versterken. Het kanaal speelt hierin een cruciale rol. Het biedt de mogelijkheid van een meer duurzaam transport over het water en kan uitgroeien tot de ruggengraat van de transitie van de

Team ontwerpend onderzoek
Fabric, ULB (LoUlsE en BATir),
Circle Economy

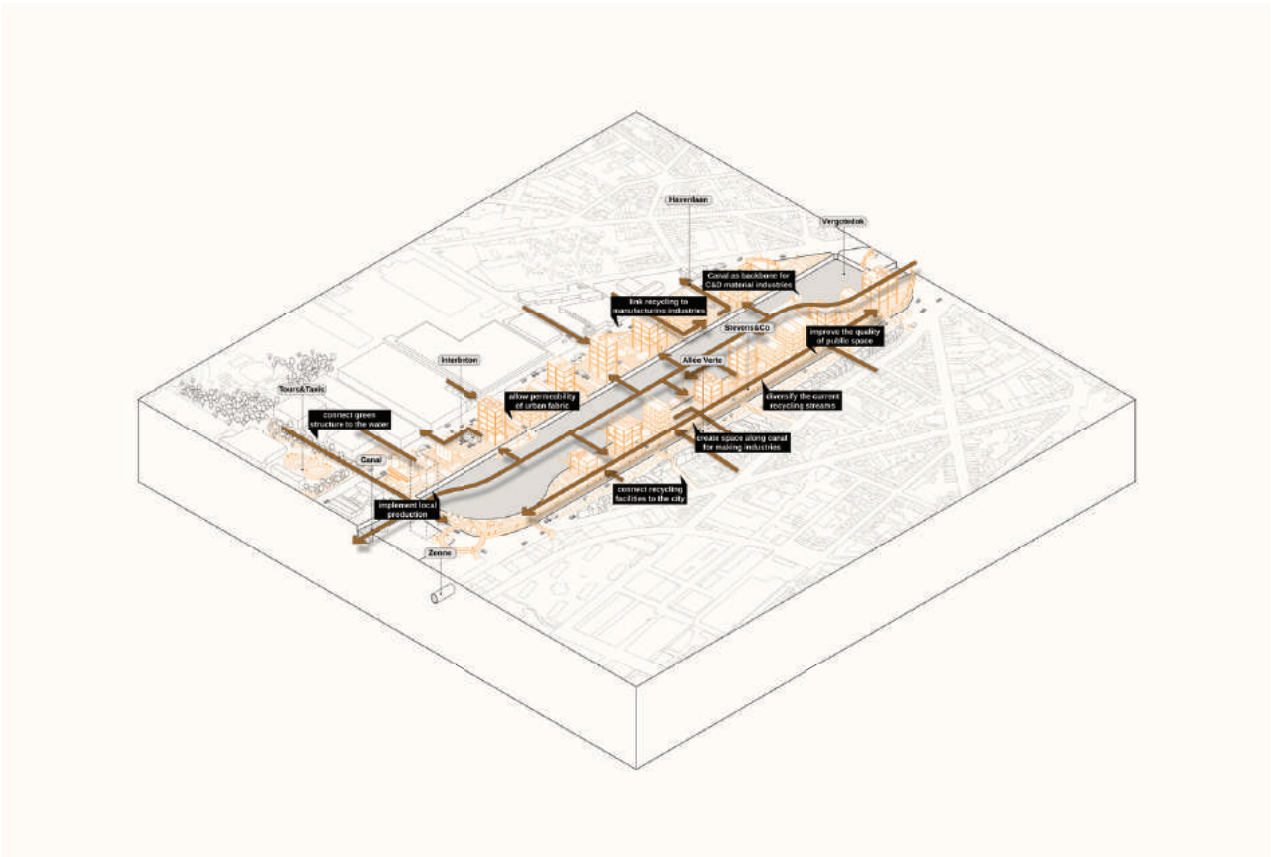
In opdracht van
OVAM



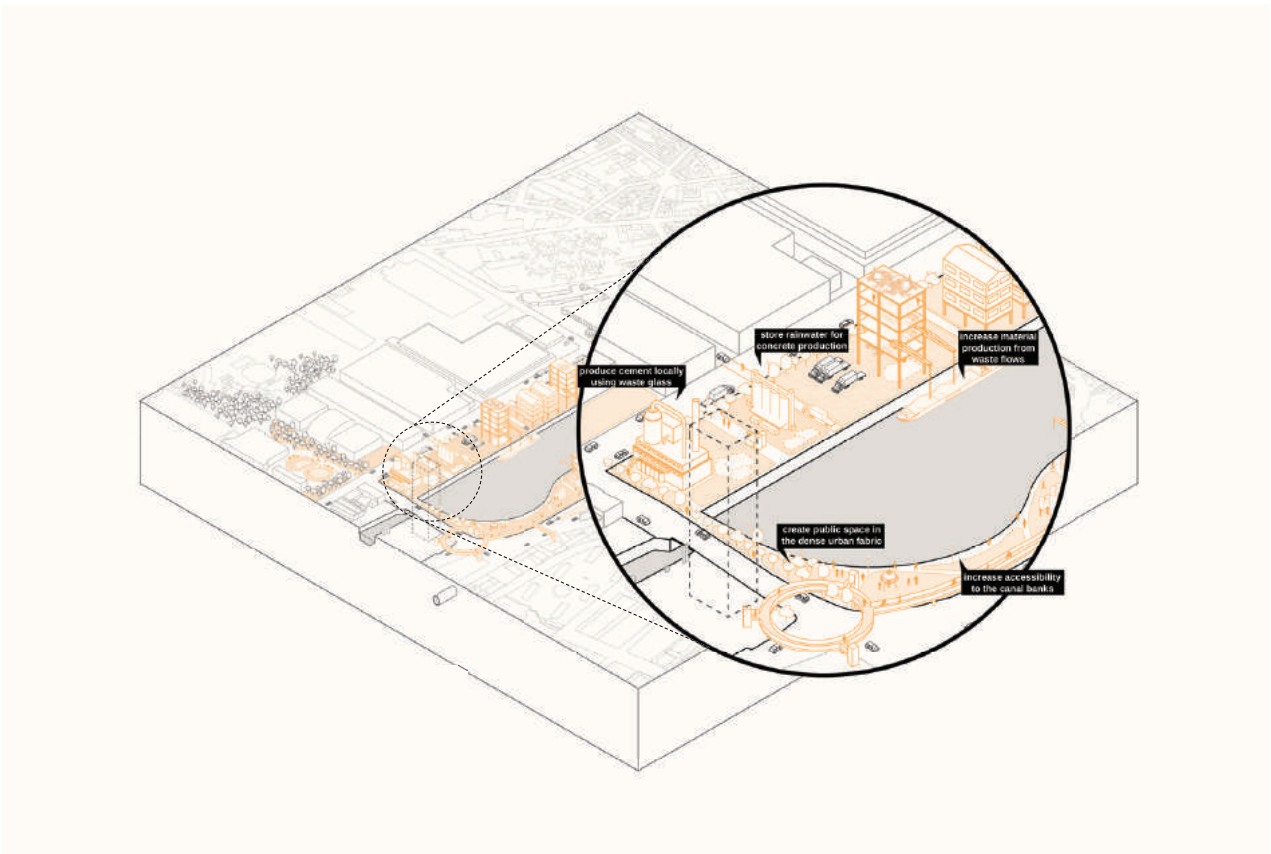
Stromenschema van bouwmaterialen, bestaande situatie



Stromenschema van bouwmaterialen, nieuwe situatie



Ruimtelijke consequenties Vergotedok



Ruimtelijke consequenties Vergotedok

At work Naar een visionair transformatie- programma voor de productieve stad



Plan canal _
Mise en œuvre
Collage des projets
encadrés par l'équipe canal
Janvier-Septembre 2016

- Périmètre plan canal
- - - Périmètre d'études urbaines en cours sur la zone
- Projet d'espace public
- Projet d'espace vert
- Projet immobilier

0 50 100 200

© Equipe Canal 2016

Work in Progress

De transformatie naar de productieve stad is al bezig. In Brussel en de Vlaamse rand zijn al heel wat projecten opgestart die productie verankeren in het stedelijk weefsel. Sommige komen tot stand op initiatief van de verschillende overheden, andere groeien van onderuit, vanuit organisaties, private actoren of burgerinitiatieven.

Het Kanaalplan bijvoorbeeld, is een instrument om de oude industriële wijken rond het kanaal nieuw leven in te blazen. Het ondersteunt de bestaande economische en industriële activiteiten, versterkt de publieke ruimte, creëert nieuwe woningen en stimuleert de mix van functies en bevolkingsgroepen.

Op grote schaal streeft het Territoriaal Ontwikkelingsprogramma naar een grensoverschrijdende samenwerking voor de Noordrand van Brussel. Het brengt de verschillende actoren rond de tafel om op basis van overleg en ontwerpend onderzoek een gemeenschappelijke ruimtelijke visie te ontwikkelen voor het gebied op de grens van twee gewesten.

LOPENDE PROJECTEN

- **Kanaalplan**
Brussels Hoofdstedelijk Gewest
- **T.OP Noordrand**
Ruimte Vlaanderen, Brussel Stedelijke Ontwikkeling, Provincie Vlaams-Brabant, OVAM
- **Marco Polo**
Initiatief: Citydev.
Brussels
Ontwerp: BUUR
- **Brasserie de la Senne**
Ontwerp: L'Escaut
- **Materialendorp**
Initiatief: Port.Brussels
Ontwerp: Tetra architecten
- **Ontwerpwedstrijd Inter-Beton**
Initiatief: Inter-Beton SA
- **Parckfarm**
Initiatief: Brussel Leefmilieu
Curator: Taktyk & Alivearchitecture
Ontwerp: 1010au
- **De Kruitfabriek**
Initiatief: Matexi / PSR Brownfield Developers
Ontwerp: 51N4E
- **Firma**
Line, Tim en Anne Van Assche
- **Hal Focquet**
Initiatief: OVAM, Team Vlaams Bouwmeester
- **Brightpark Machelen**
Initiatief: Re-Vive
- **Greenbizz**
Initiatief: Citydev.
Brussels, Brussel Leefmilieu, Impulse.
Brussels, WTCB
Ontwerp: Architectes Associés
- **Abattoir**
Initiatief: Abattoir NV
Ontwerp: ORG
- **COOP**
Initiatief: Sc Anderlecht Moulart
Ontwerp: Bogdan & Van Broeck
- **TEMPORARY BRIDGE**
Initiatief: AWB, Festival Kanal, Kaaitheater
Ontwerp: Gijs Van Vaerenbergh
- **Circular Buda**
Initiatief: OVAM
Onderzoek: ULB-BATir



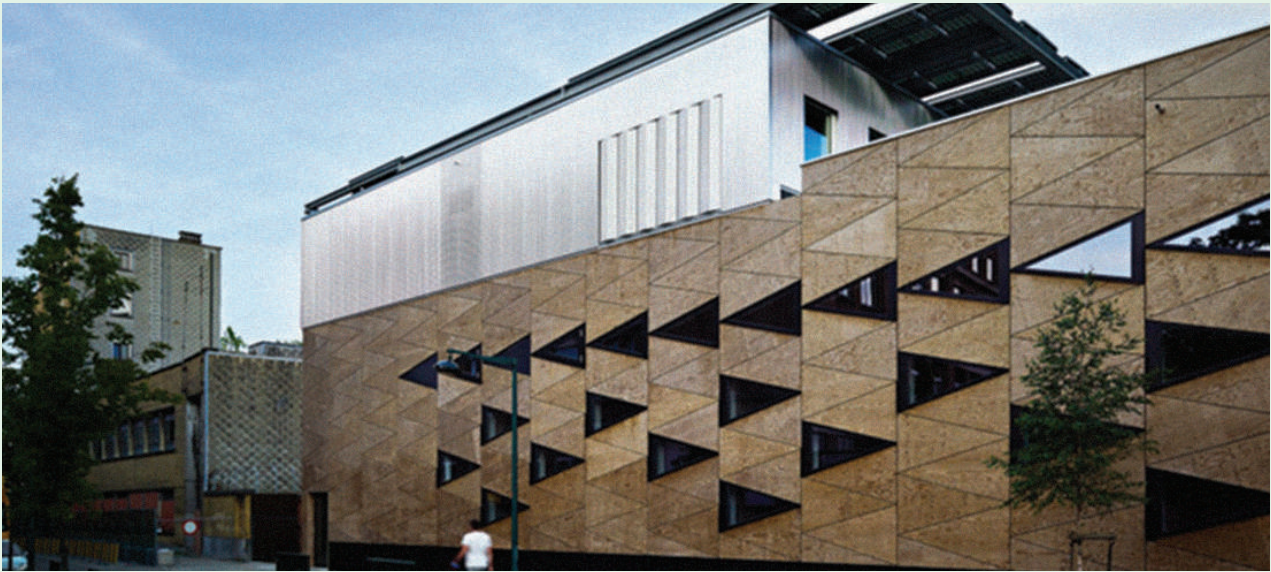
Parckfarm, Taktyk & AliveArchitecture, 1010au



Abattoir 2020, ORG



Materialendorp Vergotedok, Tetra architecten



Greenbizz, Architectesassoc.



Kanaalplan 2016, Kanaalteam Brussels Gewest



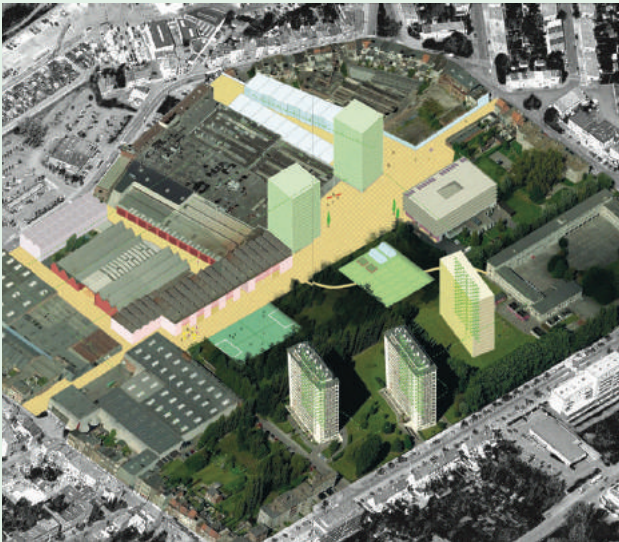
COOP, Bogdan & Van Broeck



Stedelijk Metabolisme duurzame ontwikkeling
Rotterdam, IABR



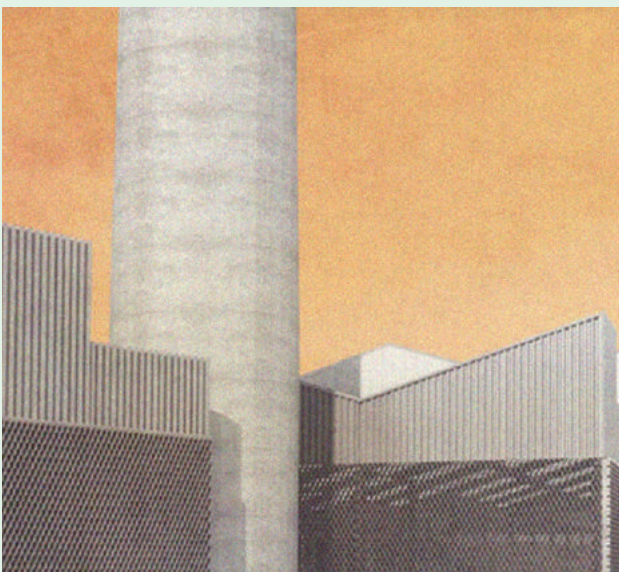
CASS School of Architecture, Declan Corbett, Factory
House interior model



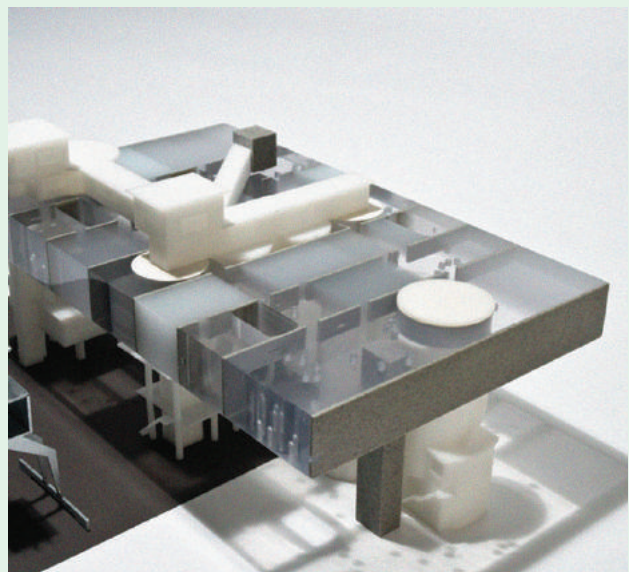
LaboXX Lage Weg, 51N4E



Incubator Waregem, OFFICE



Architecture Without Content, Mendrisio School



Betoncentrale Gent Oude Dokken, URA

Een werf met vele fronten

Niet alleen in Brussel en de rand wordt gebouwd aan de productieve stad. Ook andere steden in België en Europa verkennen hoe ze sturing en stimulans kunnen geven aan de stedelijke economie. Deze experimenten werken los van elkaar op diverse fronten: innovatieve regelgeving, strategische planning en stedelijk grondbeleid, architectuuronderzoek naar nieuwe woon-werk-combinaties, bouwen aan coalities tussen bedrijven, overheden en buurtbewoners, of het realiseren van incubatoren.

Nu is het zaak om die uiteenlopende technieken te bundelen. Een ambitieus en visionair transformatieprogramma voor de productieve stad heeft ze alle nodig. De paradigmashift in de Europese stadsontwikkeling, van de postindustriële naar de productieve stad, is meer dan de som van enkele projecten en initiatieven. Alleen als deze vernieuwingen in beleid, ontwerp, ondernemerschap, coalitievorming en stadsontwikkeling, vrolijk op elkaar inhaken kan die omslag zich daadwerkelijk concretiseren. Dat is de werf voor de komende decennia.

STRATEGISCH RUIMTELIJK BELEID

- Kanaalplan, Brussels Hoofdstedelijk Gewest
- T.OP Noordrand, Ruimte Vlaanderen, Perspective.Brussels, Provincie Vlaams-Brabant, OVAM

REGELGEVING & PLANNING

- OGSO (Ondernemingsgebied in Stedelijke Omgeving), Brussels Hoofdstedelijk Gewest
- Onderzoek naar segmentatie van bedrijfslocaties in Vlaanderen, Royal Haskoning i.o.v. Ruimte Vlaanderen

NIEUWE ONTWIKKEL- PRINCIPES

- Kameleon — Ondernemen in de kern, LEIEDAL

ARCHITECTURALE EN STEDELIJKE TYPOLOGIE

- CASS Studio Peter St John, The Cass/London Metropolitan University
- Architecture Without Content, Kersten Geers, Jelena Pancevac, Giovanni Piovene, Dries Rodet, Andrea Zanderigo

SOCIAAL-ECONOMISCHE INCUBATOREN

- Incubator Waregem, OFFICE Kersten Geers David Van Severen
- Cité des Métiers, Charleroi Creative District
- Entre-deux ponts, 51N4E
- Betoncentrale Oude Dokken Gent, URA

CELEBRATION OF PRODUCTION

- Crystal Palace, IABR-2016-Atelier Rotterdam: De Productieve Stad, by l'AUC

NIEUWE COALITIES

- Lageweg Hoboken — Stadsontwikkeling via co-creatie, 51N4E-Connect&Transform-Witteveen&Bos-Rebelgroup

METABOLISME

- Urban Metabolism Rotterdam, IABR-2014-Atelier Rotterdam: Het Stedelijk Metabolisme, by James Corner Field Operations & .FABRICations
- The Metabolism of Albania, Atelier Albania
- Atelier Track Design, Ruimte Vlaanderen en OVAM



Colofon

A Good City Has Industry

BOZAR — Paleis voor Schone
Kunsten, Brussel

26.09.2016-15.01.2017

Deze bezoekersgids wordt uitgegeven naar aanleiding van de tentoonstelling *A Good City Has Industry*. De tentoonstelling presenteert de architecturale voorstellen en stedelijke strategieën die ontwikkeld werden in IABR-Atelier Brussel: De Productieve Metropool-de deelname van Brussel en Vlaanderen aan de zevende editie van de Internationale Architectuur Biennale van Rotterdam, IABR-2016-THE NEXT ECONOMY.

ATELIER BRUSSELS

Stuurgroep: perspective.brussels, bMa, OVAM, Ruimte Vlaanderen, Provincie Vlaams-Brabant, POM Vlaams-Brabant, IABR, Architecture Workroom Brussels
Atelier Master: Mark Brearley, CASS Cities, London
Design Research: plusoffice architects/ WRKSHP collectif, CENTRAL/Eva Le Roi/Maxime Delvaux, URA Yves Malysse Kiki Verbeeck, Space-lab.be, Fabric/ULB (LoUlsE en BATir)/ Circle Economy
Publicatie: A+ Architecture in Belgium

EXHIBITION

Curator: Architecture Workroom Brussels
Coproductie: IABR, AWB, BOZAR
Coördinatie: Iwan Strauven, Francis Carpentier (BOZAR)
Scenografie: 51N4E
Grafische vormgeving: Ward Heirwegh
Fotografie: Bas Bogaerts
Teksten: Joeri De Bruyn, Architecture Workroom Brussels
Vertalingen: Nathalie Callens (FR), Lisa Page (ENG), Sandra Atterbury (ENG)
Films: Storyrunner, Jonathan Ortegat, Bertrand Lafontaine
Producenten: Vidsquare, Milo-profi, zwartopwit, Lettershop Edegem, Nick Dewilde, Atelier Verstrepen, ASAP, PMR

Met de financiële steun van het Brussels Hoofdstedelijk Gewest,

OVAM, Ruimte Vlaanderen, Coördinatie Brussel van de Vlaamse Overheid en de Provincie Vlaams-Brabant.

THANKS TO

perspective.brussels: Tom Sanders, Sven De Bruycker, Olivier Menalda, Charlotte Kokken, Maëlle Thueux, Claire Heughebaert, Valérie Lambot, Alexandre Ferrao Santos

bMa: Kristiaan Borret, Julie Collet, Géraldine Lacasse

Ruimte Vlaanderen: Peter Cabus, Jan Zaman, Federico Giaretta, Peter Triest, Mie Van den Kerckhove

OVAM: Henny De Baets, Walter Tempst, Elmar Willems, Ellen Luyten, Jan Verheyen, Sofie De Keyser

Provincie Vlaams-Brabant: Katrien Putzeys, Matthijs van Ginneken

POM Vlaams-Brabant: Erwin Lammens

Architecture Workroom Brussels: Joachim Declerck, Roeland Dudal, Maxime Peeters, Sis Pillen, Michael Stas, Bram Vandemoortel, Claudia Scarravaggi, Sylvia van den Hurk, Carmen Van Maercke

Plusoffice architects: Ward Verbakel, Nathan Ooms, Eva De Bruyn, Alessandra Bruno, Rémi Van Durme, Pieter Vandenhoudt

WRKSHP Collectif: Joffrey About, Clément Le Roux, Guillaume Munné, Paul Sosson, Ignacio Plaza De Giles

CENTRAL: Radim Louda, Valentin Piret, Paul Mouchet, Pierre Burquel

Space-lab.be: Tom Lagast, Dries Van Nieuwenhuysse, Laura Ysenbaardt, Marek Zahradnik

URA: Yves Malysse, Kiki Verbeeck, Harold Vermeiren, Jonathan Maj

51n4e: Freek Persyn, Charlotte Schmidt, Francesca Lantieri

IABR: George Brugmans, Marieke Francke

A+ Architecture in Belgium:
Pieter T'Jonck, Lisa De Visscher

BOZAR: Paul Dujardin, Sophie Lauwers, Evelyne Hinque, Iwan Strauven, Francis Carpentier, Nicolas Bernus, Sylvie Verbeke, Hélène Tenreira, Mathilde Schmetz, Axelle Ancion, Magali Cornelis, Colin Fincoeur, and the BOZAR art handlers

Maarten Gheysen, Jonathan Holslag, Laurent Vermeersch, Joris Tiebout, Thierry De Bonnet, Jo Huygh, Patrick Beckers, Bernard Leboucq, Georgios Maillis, Julie Mabilde, Céline Oosterlinck, Anne Van Assche, Hans Tindemans, Peter St-John, Julie Vandenbroucke

BUUR, Geoffrey Grulois, l'Escaut, Tetra architecten, Inter-beton, Alive Architecture, Taktyk, 1010au, 51n4e, Firma, Philippe Vercauteren, Architectesassoc., Bogdan & Van Broeck, Gijs Van Vaerenbergh, studio 015, Artgineering, Leiedal, The CASS London Metropolitan University, Joris Kritis, OFFICE, l'AUC, Alexandre Chemetoff

BOZAR - MANAGEMENT

Chief Executive Officer — Artistic
Director: Paul Dujardin
Director of Operations:
Albert Wastiaux
Director of Finances:
Jérémie Leroy
Head of Exhibitions:
Sophie Lauwers
Head of Music: Ulrich Hauschild
Head of Cinema: Juliette Duret
Head of Artistic Transversal Policy:
Marie Noble
Head of Marketing &
Communication: Johan Van Roy
Director of Technics, IT,
Investments, Safety & Security:
Stéphane Vanreppelen
Director of Human Resources:
Marleen Spileers
Secretary General:
Didier Verboomen

Drukwerk met de steun van OVAM.

V.U. Architecture Workroom
Brussels,
Handelskaai 30 Quai du commerce,
1000 Brussel

Cover: Bas Bogaerts







© Bas Bogaerts



© Bas Bogaerts



Atelier Brussels

Productive
Metropolis

