

Het open ruimte platform

II. Testtraject

Inhoudstafel

1. Testcases

Smarter Agro - Midden West-Vlaanderen	8
Voedsellandschap Pajottenland-Brussel	10
Pannenfabriek Noorderkempen	12
Electrabelsite Schelle	14

2. Kwaliteitskamers

Kwaliteitskamer 1 (02.10.2015)	17
Kwaliteitskamer 2 (02.02.2016)	19
Kwaliteitskamer 3 (13.04.2016)	23
Kwaliteitskamer 4 (24.05.2016)	29

Het Open Ruimte Platform verkent configuraties van actoren, dynamieken en uitdagingen die op verschillende plaatsen in de Vlaamse ruimte voorkomen. Het zoekt daarbij naar:

- 1) Welke koppelingen of synergiën tussen ruimtegebruikers, en tussen dynamieken en opgaven zijn mogelijk en wenselijk?**
- 2) Welke sturingsmechanismen, welke (samen) werkvormen, welke aansturing of regie en welke instrumenten zijn nodig, en wie krijgt het mandaat?**

Er wordt ingezet op een leertraject, een testtraject en een beleidstraject. Binnen het testtraject zoeken vier cases naar mogelijke doorbraken op inhoudelijke synergieën en procesverloop. Op deze manier wil er tot inzichten gekomen worden voor beleid op diverse bestuurlijke niveaus. Innovatie wordt getest op verschillende vlakken: zowel inhoudelijk, maatschappelijk als operationeel en bestuurlijk.

De testcases:

- 1) Pannenfabriek Noorderkempen onderzoekt de koppeling tussen recreatie, landschap, industrie. De focus ligt hierbij op instrumenten voor bestemmingswijziging.**
- 2) Voedsellandschap Pajottenland-Brussel onderzoekt de koppeling tussen landbouw, logistiek en verwerking, en afzetmarkt. De focus ligt daarbij op toegang tot grond, maatschappelijke winsten via korte-keten-landbouw, en winsten voor het landschap/dorpenbeleid.**
- 3) Smarteragro Midden-West-Vlaanderen onderzoekt de koppeling tussen landbouw, landschap en**

water. De focus ligt op een geïntegreerd watervraagstuk, de veranderende rol van de landbouwer, en nieuw landschap bouwen in intensief landbouwgebied.

4) Electrabelsite Schelle onderzoekt de koppeling tussen industrie/productiviteit, landschap en energie. De focus ligt op bouwen aan een energielandschap en het potentieel van watergebonden ontwikkeling.

De kwaliteitskamer brengt de vier testcases samen en geeft input vanuit het bredere traject van het Open Ruimte Platform. Op deze momenten zal vanuit inhoudelijke koppelingen gekeken worden naar processen en technieken voor een familie van opgaven. Het doel is om te leren van elkaar en de ambitie als testcase voor andere gebieden in Vlaanderen hoog te houden. Eén van de vragen die daarbij naar boven komt is in hoeverre een inhoudelijk vraagstuk generiek kan worden benaderd, als familie van opgaven, en vanaf wanneer het gebiedsgerichte werk begint.

II. Testtraject



LANDELIJKE RICHTING
 Sector Agri
 Midden West Vlaanderen

Projectrapport: Analyse

Kaart 2: Oversluitingsgevoelige gebieden

Legende

- ▬ perennie drainage
- ▬ perennie drainage
- ▬ waterloop
- ▬ niet oversluitingsgevoelig
- ▬ mogelijk oversluitingsgevoelig
- ▬ mogelijk oversluitingsgevoelig

De Vlaamse Reguleerder voor de Watersector (Vlaamse Reguleerder voor de Watersector) is verantwoordelijk voor de actualisering van de kaart. De Vlaamse Reguleerder voor de Watersector aanvaardt geen aansprakelijkheid voor schade van welke aard ook voortvloeiende uit het gebruik van de kaart.

Verantwoordelijk voor de kaart: **Vlaamse overheid**



Smarter Agro Midden West-Vlaanderen

Smarteragro Midden-West-Vlaanderen onderzoekt de koppeling tussen landbouw, landschap en water. De focus ligt op een geïntegreerd watervraagstuk, de veranderende rol van de landbouw(er), en nieuw landschap bouwen in intensief landbouwgebied.

Ambitie: Hoe kan het landschap mee de landbouw transformeren en de waterproblematiek op lange termijn integreren? Hoe kunnen langetermijndoelstellingen gerealiseerd worden samen met grondeigenaren en -gebruikers?

Midden West-Vlaanderen staat bekend als een intensieve landbouwstreek. Langere periodes van droogte en steeds dwingendere Europese richtlijnen rond water- en bodemkwaliteit doen de landbouwers op een andere manier met water omgaan (bv. waterbuffering op eigen terrein). Tegelijk wordt met de klimaatsverandering de streek steeds vaker getroffen door zware wateroverlast. De werkgroep rond Smarter Agro (provinciale dienst gebiedswerking en dienst waterlopen, Inagro en VLM) organiseert drie workshops met stakeholders op het terrein rond water, landbouw en landschap. Het gebied rond water is in kaart gebracht, het draagvlak voor mogelijke interventies rond wateroverlast werd met betrokkenen op het terrein afgetoetst. De uitdaging van deze testcase situeert zich in het koppelen van de lokale energie aan algemene doelstellingen om op deze manier een ruimtelijke kwaliteitssprong te maken.

Werkvorm

1e fase: kader scheppen: sept 2015-okt 2015

engagementsverklaring Provincie west-Vlaanderen, Vlaamse Landmaatschappij, Inagro, Gemeente Oostkamp, Wingene, Pittem en Lichtervelde en

2e fase: kick-off: november 2015-maart 2016 Brainstormsessie oplossingsrichtingen win-wins

Verwerken resultaten tot voorbeeldtijdschrift

Zoeken naar uitvoerders/medewerkers

Demodag bij landbouwer

3e fase: smarter agro concept uitschrijven :

Testcases opzetten: inspelend op opportuniteiten

Opvolgen resultaten, Praatcafé landbouwers, Evt per deelgebied

Voedsellandschap Pajottenland-Brussel

Voedsellandschap Pajottenland-Brussel onderzoekt de koppeling tussen landbouw, logistiek en verwerking, en afzetmarkt. De focus ligt daarbij op toegang tot grond, maatschappelijke winsten via korte-keten-landbouw, en winsten voor het landschap/dorpenbeleid.

Ambitie: Hoe kan distributie in lokale voedselketens geoptimaliseerd worden? Hoe kan een samenwerking ontstaan met nieuwe actoren en hoe sluit het bestaand instrumentarium voor toegang tot grond hierbij aan?

Steden zetten steeds meer in op lokaal geproduceerd voedsel terwijl landbouw in de stadsranden vaak verder verdrongen wordt. De gemeenten van het Pajottenland in de omgeving Brussel zijn onderdeel van een traditionele landbouwstreek. De nabijheid van Brussel biedt mogelijkheden voor deze landbouw en zijn gemeenten om zich te ontplooiën samen met de stad als echt voedsellandschap en de rechtszekerheid voor de landbouw in sterk verstedelijkt gebied te garanderen.

Gesprekken bevestigen het studieveld van de korte keten voedselaanbod/toegang tot grond, logistiek en afzetmarkt. Wanneer de distributie efficiënt ingericht wordt, kan dit een verschil van 20% in de voedselprijs maken. Brussel investeert de komende jaren in onderzoek aan de vraagzijde van lokale voeding in de stad, hierbij is de link met de initiatieven aan aanbodzijde (bv. landbouwers in de buurt van de stad of initiatieven uit de provincie Vlaams-Brabant) wenselijk.

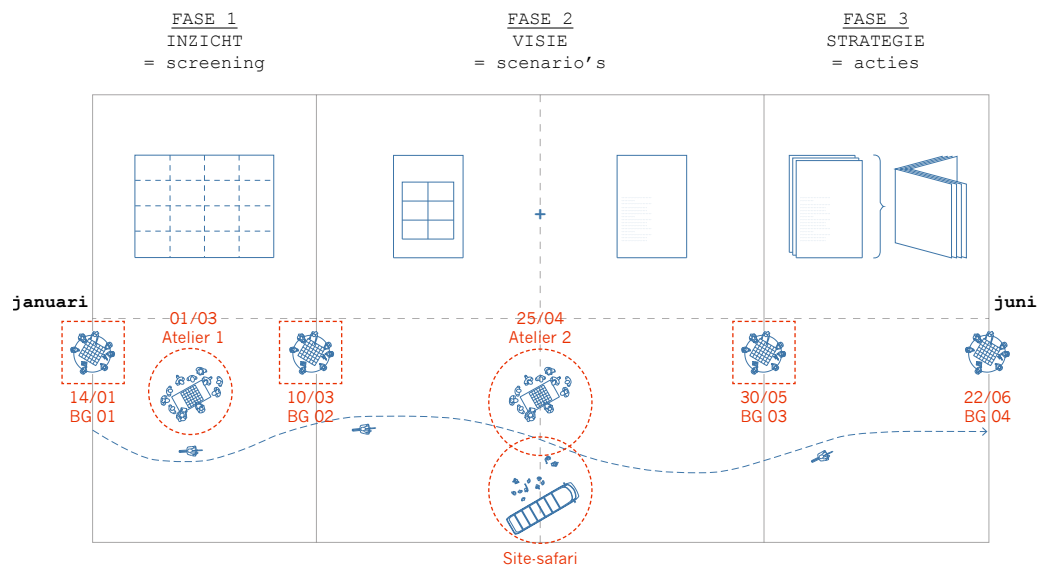
Vanuit Leefmilieu Brussel, VLM en provincie Vlaams Brabant wordt het onderzoeken van mogelijke verbetering op logistiek vlak in functie van voedselhubs (bv. Agrobiopool) in de vorm van een business case als wenselijk beschouwd. Hiervoor kan als basis de kennis en expertise van bestaande werkingen van korte-keten actoren genomen worden (bv. voedselteams, cargo velo, ...).

Werkvorm

Voorjaar 2016 vormgeven proces en keuze testvormen



TIMING



werkschema

Pannenfabriek Noorderkempen

Pannenfabriek Noorderkempen onderzoekt de koppeling tussen recreatie, landschap, industrie. De focus ligt hierbij op instrumenten voor bestemmingswijziging.

Ambitie: Hoe kan het versterken aan de open ruimte bij de transformatie van harde bestemmingen minder incidenteel gemaakt kan worden? Meer specifiek, hoe kunnen (herbestemmings)instrumentarium, financiële middelen en de keuze voor programma de ruimtelijke kwaliteit garanderen?

De oude Pannenfabriek en zijn terreinen op grondgebied van Oud-Turnhout, Arendonk en Ravels zoeken al jaren naar een nieuwe functie. De gebouwen kennen een erfgoedwaarde en het kleiputtenlandschap heeft natuurlijke en recreatieve waarde. Er bevinden zich landbouwweilanden binnen het gebied.



Het team MAAT-ontwerpers/Anno-architecten is in januari aangesteld voor ontwerpend onderzoek naar ontwikkelingsmogelijkheden voor de site. Dit onderzoek loopt tot juni 2016. Aan de hand van 2 workshops en een safari zullen pistes verkend worden voor mogelijke en wenselijke programma's (in functie van een mogelijke verkoop) voor het terrein. Er wordt gezocht naar een combinatie van mogelijke programma's binnen drie opgaven: breed verblijf, slimme kringloop, andere productiviteit. Het resultaat is een inrichtingsnota waarin een breder verhaal vanuit de omgeving vorm geeft aan het wenselijk programma bij herinrichting.

Werkvorm

Ontwerpend Onderzoek - uitvoering januari - juni 2016
Resultaten moeten leiden tot een masterplan voor de site.



Provinciale selecties

-  Provinciale natuurverbinding Vallei Schelde - Rupel
-  Natuurlijk baken: Rupel - Schelde

Gemeentelijk niveau

-  Groene woonwijk
-  Buffer rond industriegebied
-  Lokale recreatie
-  Bovengemeentelijke recreatie, toeristische site
-  Open ruimten met grondgebonden landbouw als hoofdgebruiker (als suggestie in VEN en IVON)
-  Open ruimte verbinding Polder - Schelde
-  Kleine landschapselementen
-  Lokale natuurverbindingen
-  Veer
-  Toegang tot de jachthaven Beken
-  Lokale wegenstructuur
-  Spoorweg
-  Windmolens als bakens
-  Waardevolle bebouwing als bakens
-  Containerpark
-  Beeldbepalende bomenrij
-  Suggestie : Bedrijventerrein voor watergebonden bedrijven of energieopwekking



Ruimtelijk Structuurplan Gemeente Schelle
Dossier: SHE 512

Kaart: 8
Bron: IGEAN dienstverlening

GEWENSTE STRUCTUUR POLDER
Opdrachtgever: Gemeentebestuur Schelle



Electrabelsite Schelle en Niel

Electrabelsite Schelle onderzoekt de koppeling tussen industrie/productiviteit, landschap en energie. De focus ligt op bouwen aan een energielandschap en het potentieel van watergebonden ontwikkeling.

Ambitie: Hoe kan het versterken aan de open ruimte bij de transformatie van harde bestemmingen minder incidenteel gemaakt kan worden? Meer specifiek, hoe kunnen (herbestemmings)instrumentarium, financiële middelen en de keuze voor programma de ruimelijke kwaliteit garanderen?

De Electrabelsite in Schelle en Niel ligt op een strategische locatie in het Schelde- en Rupel-landschap als schakel in een aantal grootschalige projecten voor de open ruimte. Het Open Ruimte Platform wil scenario's onderzoeken hoe de Electrabelsite een voorbeeldproject kan zijn als bouwsteen voor een ambitieus landschap en hoe een inspirerend concept kan ontwikkeld worden voor een mechaniek op grote schaal langs de waterlopen.

Werkvorm

Ontwerpend Onderzoek (9 maanden verspreid over 1,5 jaar)
aanbesteding april 2016

In een eerste fase worden ontwikkelingsscenario's onderzocht om tot een visie op de omgeving en een richting voor de invulling van de terreinen te komen.

Kwaliteitskamer 1

vrijdag 02 oktober 2015
VLM Guldenvlieslaan 72, 1060 Brussel

Aanwezig

Christophe Vandevoort (departement Ruimte Vlaanderen),
Sylvie Fosselle (VLM),
Griet Celen (VLM),
Liesbet Belmans (medewerker Landelijke gemeenten en Platteland, VVSG),
Rik Samyn (VVP),
Bruno Tricot (provincie West-Vlaanderen, testcase),
Liesbet Gellinck (VLM),
Joachim Declerck (AWB),
Tine Segers (AWB, verslag),
Peggy De Wit (gemeente Oud-Turnhout),
Frank Vermoesen (Leefmilieu Brussel),
Cathérine Fierens (Leefmilieu Brussel),
Kate Vanderstraeten (provincie Antwerpen),
Ben De Bruyn (provincie Antwerpen)

Agenda

- Intro
- Per testcase:
 - o 15' (max.) Presentatie van de cases
 - o 30' (max.) Reacties op de presentatie
- Nabeschouwing

De eerste kwaliteitskamer gaat over de stand van zaken van de testcases en blikst vooruit op de processen. De volgende kwaliteitskamers kunnen eerder thematisch zijn. De gespreksinhoud wordt afhankelijk van de voortgang testcases, de input uit leertraject, het ORP, enz. voorbereid.

Centrale vragen:

- In hoeverre is de testcases exemplarisch voor andere plekken, vanaf waar begint het specifieke?
- Wat zijn de belangen van de verschillende beleidsniveau's en sectoren die getest worden?
- Welk soort proces en technieken/instrumenten moeten er getest worden?
- Inhoudelijke koppeling: wat zou de ambitie moeten zijn en de mogelijke doorbraken die eruit volgen?

- Welke raakvlakken zijn er met andere projecten of ervaringen (van de andere mensen rond de tafel)?

Verslag

Scherpstelling doel testcases

- Smarter Agro / Midden West-Vlaanderen: Hoe kan het landschap mee de landbouw transformeren?
- Voedsellandschap Pajottenland-Brussel: Noden voor toegang tot grond en het opzetten van projecten met nieuwe actoren : hoe kan het (VLM) instrumentarium hierbij aansluiten?
- Electrabelsite Schelle: Hoe kan de combinatie instrumentarium, financiële middelen en het bepalen van programma optimaal afgesteld worden en mee ingezet worden om ruimtelijke kwaliteit genereren/garanderen?
- Pannenfabriek Noorderkempem: Hoe kan de combinatie instrumentarium, financiële middelen en het bepalen van programma optimaal afgesteld worden en mee ingezet worden om ruimtelijke kwaliteit genereren/garanderen?

Kwaliteitskamer 2

dinsdag 02 februari 2016
VLM Guldenvlieslaan 72, 1060 Brussel

Aanwezig

Liesbeth Gellinck (VLM, testcase Smarter Agro),
Griet Celen (VLM, werkgroep ORP),
Sylvie Fosselle (VLM, werkgroep ORP, testcase Voedsellandschap),
Bruno Tricot (provinciale dienst gebiedswerking, provincie West-Vlaanderen, testcase Smarter Agro),
Liesbet Belmans (VVSG, werkgroep ORP)
Peggy De Wit (gemeente Oud-Turnhout, testcase Pannenfabriek)
Eddy Vermeerbergen (VLM, testcase Electrabelsite)
Filip Buyse (MAAT-ontwerpers, testcase Pannenfabriek)
Laura Nagels (MAAT-ontwerpers, testcase Pannenfabriek)
Frank Vermoesen (Leefmilieu Brussel, Agrobiopool
Iona Lambrechts (provincie Vlaams-Brabant, landbouw ...)
Rik Samyn (provincie West-Vlaanderen, VVP, werkgroep ORP)
Tine Segers (Architecture Workroom Brussels, ateliermeester)
Joachim Declerck (Architecture Workroom Brussels, ateliermeester)

Verontschuldigd

Christophe Vandevooort (Ruimte Vlaanderen)

Agenda

De kwaliteitskamer brengt de vier testcases samen en geeft input vanuit het bredere traject van het Open Ruimte Platform. Op deze momenten zal vanuit inhoudelijke koppelingen gekeken worden naar processen en technieken voor een familie van opgaven. Het doel is om te leren van elkaar en de ambitie als testcase voor andere gebieden in Vlaanderen hoog te houden. Eén van de vragen die daarbij naar boven komt is in hoeverre een inhoudelijk vraagstuk generiek kan worden benaderd, als familie van opgaven, en vanaf wanneer het gebiedsgerichte werk begint.

1. Intro
2. Midden West-Vlaanderen
 - presentatie Smarter Agro, Liesbeth Gellinck - VLM - discussie
3. Pajottenland-Brussel
 - mondelinge toelichting Voedsellandschap, Sylvie Fosselle - VLM
 - presentatie Voedsel voor de Stad, Filip Buyse - MAAT-ontwerpers
 - presentatie Boeren Brussel Paysans, Frank Vermoesen - Leefmilieu Brussel - discussie
4. Electrabelsite en Pannenfabriek
 - mondelinge toelichting Electrabelsite, Eddy Vermeerbergen - VLM - presentatie Pannenfabriek, Laura Nagels - MAAT-ontwerpers
 - discussie
5. Conclusies

Verslag

De tweede kwaliteitskamer gaat dieper in op de stand van de processen van de testcases. Vorige intervisie werd de ambitie van de vier testcases als volgt geformuleerd:

Smarteragro Midden-West-Vlaanderen onderzoekt de koppeling tussen landbouw, landschap en water. De focus ligt op een geïntegreerd watervraagstuk, de veranderende rol van de landbouw(er), en nieuw landschap bouwen in intensief landbouwgebied.

Ambitie: Hoe kan het landschap mee de landbouw transformeren en de waterproblematiek op lange termijn integreren? Hoe kunnen langetermijndoelstellingen gerealiseerd worden samen met grondeigenaren en -gebruikers?

Voedsellandschap Pajottenland-Brussel onderzoekt de koppeling tussen landbouw, logistiek en verwerking, en afzetmarkt. De focus ligt daarbij op toegang tot grond, maatschappelijke winsten via korte-keten-landbouw, en winsten voor het landschap/dorpenbeleid.

Ambitie: Hoe kan een samenwerking ontstaan met nieuwe actoren en hoe sluit het bestaand instrumentarium voor toegang tot grond hierbij aan? Hoe kan de korte keten landbouw en een directe link met de stad mee de landbouw in de stadsranden versterken?

Pannenfabriek Noorderkempen onderzoekt de koppeling tussen recreatie, landschap, industrie. De focus ligt hierbij op instrumenten voor bestemmingswijziging.

Electrabelsite Schelle onderzoekt de koppeling tussen industrie/productiviteit, landschap en energie. De focus ligt op bouwen aan een energielandschap en het potentieel van watergebonden ontwikkeling.

Ambitie van beiden: Hoe kan het versterken aan de open ruimte bij de transformatie van harde bestemmingen minder incidenteel gemaakt kan worden? Meer specifiek, hoe kunnen (herbestemmings)instrumentarium, financiële middelen en de keuze voor programma de ruimtelijke kwaliteit garanderen?

1. Smarter Agro - Midden West-Vlaanderen

De werkgroep rond Smarter Agro (provinciale dienst gebiedswerking en dienst waterlopen, Inagro en VLM) organiseert drie workshops met stakeholders op het terrein. Eerste workshop rond water heeft plaatsgevonden, nog twee rond landbouw en landschap zullen volgen. Het gebied rond water is in kaart gebracht, het draagvlak voor mogelijke interventies rond wateroverlast werd met betrokkenen op het terrein afgetoetst. De uitdaging van deze testcase situeert zich in het koppelen van de lokale

energie aan algemene doelstellingen om op deze manier een ruimtelijke kwaliteitssprong te maken. Er wordt gewaarschuwd voor het “zonnepanelenfenomeen” waarbij men er wel in geslaagd is particuliere inspanningen (elk dak zonnepanelen) mee algemene doelstellingen (omschakeling naar hernieuwbare energie en terugdringen CO-emissies) te helpen realiseren maar zonder meerwaarde voor de omgeving.

De suggestie wordt gedaan om niet te wachten op de contouren van de afzonderlijke elementen waaruit zich een inrichtingsplan voor de rivierbeek gedistilleerd kan worden, maar ook heel snel (parallel) in te zetten op inzoomen op concrete locaties en mogelijkheden tastbaar te maken en te testen voor hoe landbouw en landschap via water gekoppeld kunnen worden.

Afspraken:

Verder gesprek rond wat kan binnen welke termijn wordt afgesteld met de ateliermeester.

2. Voedsellandschap Pajottenland-Brussel

Gesprekken bevestigen het studieveld van de korte keten voedselaanbod/toegang tot grond, logistiek en afzetmarkt. Filip Buyse licht het onderzoek “Voedsel voor de stad” van MAAT-ontwerpers in het kader van label Bouwmeester toe. Hieruit komt naar boven dat logistiek een grote impact heeft op het kostenplaatje van voeding. Er zouden winsten tot 20% gemaakt kunnen worden op korte-keten bij een efficiëntere organisatie van de logistiek.

II. Testtraject

De plannen van Leefmilieu Brussel rond Boeren Brussel Paysans worden toegelicht door Frank Vermoesen. Brussel investeert de komende jaren in onderzoek aan de vraagzijde van lokale voeding in de stad, hierbij is de link met de initiatieven aan aanbodzijde (bv. landbouwers in de buurt van de stad of initiatieven uit de provincie Vlaams-Brabant) wenselijk.

Vanuit Leefmilieu Brussel, VLM en provincie Vlaams Brabant wordt het onderzoeken van mogelijke verbetering op logistiek vlak in functie van voedselhubs (bv. Agrobiopool) in de vorm van een business case als wenselijk beschouwd. Hiervoor kan als basis de kennis en expertise van bestaande werkingen van korte-keten actoren genomen worden (bv. voedselteams, cargo velo, ...).

Afspraken:

Verder gesprek zal plaatsvinden rond toenadering van Vlaamse zijde bij concrete projecten rond voedsel in en rond Brussel.

3. Electrabelsite Schelle

Eddy Vermeerbergen (VLM) licht toe dat er zes offertes zijn ingediend op 28 januari 2016 voor het ontwikkelen van scenario's voor een herinvulling van de Electrabelsite. De site wordt voorspeld van eigenaar te veranderen dit voorjaar. Het ontwerp onderzoek waarvan de procedure over 2 jaar zal lopen (3x 3 maanden) wordt gehoopt rond april te starten.

Afspraken:

Afhankelijk van de voortgang wordt een mogelijke invulling voor de volgende kwaliteitskamer

besproken.

4. Pannenfabriek

Het team MAAT-ontwerpers/Anno-architecten lichten het opzet van het ontwerp onderzoek toe dat zal lopen tot juni 2016. Aan de hand van 2 workshops en een safari zullen pistes verkend worden voor mogelijke en wenselijke programma's (in functie van een mogelijke verkoop) voor het terrein. Er wordt gezocht naar een combinatie van mogelijke programma's binnen drie opgaven: breed verblijf, slimme kringloop, andere productiviteit.

De suggestie wordt gedaan niet enkel te kijken naar de beperkingen van de site of de mogelijkheden van de huidige toestand, maar ook te kijken naar totaal nieuw programma dat zich kadert binnen het landschap op een grotere schaal en een landschap van regionaal belang.

Afspraken:

Op d volgende kwaliteitskamer worden de eerste inzichten en vragen voor de voortgang van proces voorgesteld.

5. Conclusies

Er wordt verder gewerkt aan een kaart op schaal van Vlaanderen als extrapolatie van de thema-tieken die worden aangeraakt binnen de testcases.



Kwaliteitskamer 3

dinsdag 13 april 2016

VLM Guldenvlieslaan 72, 1060 Brussel

Aanwezig

Joachim Declerck (Architecture Workroom)
Eva Verstraete (VLM, Smarter Agro)
Sylvie Fosselle (VLM, Pajottenland-Brussel en werkgroep)
Anneke van den Aken (provincie Antwerpen)
Catherine Fierens (Boeren-Brussel-Paysans)
Eddy Vermeerbergen (VLM, Electrabelsite)
Rik Samyn (provincie West-Vlaanderen)
Marc Van Hee (provincie Antwerpen)
Peter Vleugels (VLM, leertraject)
Christophe Vandevooort (dep RV, werkgroep en pannenfabriek)
Griet Celen (VLM, werkgroep)
Tine Segers (Architecture Workroom)

Verontschuldigd

Peggy De Wit (Gemeente Oud-Turnhout, Pannenfabriek)

Agenda

De kwaliteitskamer brengt de vier testcases samen en geeft input vanuit het bredere traject van het Open Ruimte Platform. Op deze momenten zal vanuit inhoudelijke koppelingen gekeken worden naar processen en technieken voor een familie van opgaven. Het doel is om te leren van elkaar en de ambitie als testcase voor andere gebieden in Vlaanderen hoog te houden. Eén van de vragen die daarbij naar boven komt is in hoeverre een inhoudelijk vraagstuk generiek kan worden benaderd, als familie van opgaven, en vanaf wanneer het gebiedsgerichte werk begint.

1. Intro - toelichting beleidsaanbevelingen
2. Smarter Agro - Midden West-Vlaanderen
- toelichting Smarter Agro, Eva Verstraete - VLM
- discussie
3. Voedsellandschap - Pajottenland-Brussel
- toelichting Voedsellandschap, Sylvie Fosselle - VLM
- mondelinge toelichting Catherine Fierens - Leefmilieu Brussel
- discussie
4. Ambitieuze Landschappen - Electrabelsite en Pannenfabriek
- toelichting Electrabelsite, Eddy Vermeerbergen - VLM
- toelichting Pannenfabriek, Christophe Vandevooort - RV
- discussie
5. Conclusies

Verslag

De derde kwaliteitskamer maakt een eerste brug richting de opschaling van de cases en het belang voor gelijkaardige plekken in Vlaanderen. Centraal staan de vragen: Welke thema's worden geïntegreerd? Op welke langetermijndoelstellingen en urgenties wordt er ingespeeld? Hoe kunnen we deze verfijnd in kaart brengen? Welke voorwaarden zijn er om te spreken van een familie van opgave? Wat zijn de lessen uit het proces in functie van overkoepelende expertise voor een familie van opgave?

Tijdens de eerste twee kwaliteitskamers werd de ambitie van de vier testcases als volgt geformuleerd:

Smarteragro Midden-West-Vlaanderen onderzoekt de koppeling tussen landbouw, landschap en water. De focus ligt op een geïntegreerd watervraagstuk, de veranderende rol van de landbouw(er), en nieuw landschap bouwen in intensief landbouwgebied.

Ambitie: Hoe kan het landschap mee de landbouw transformeren en de waterproblematiek op lange termijn integreren? Hoe kunnen langetermijndoelstellingen gerealiseerd worden samen met grondeigenaren en -gebruikers?

Voedsellandschap Pajottenland-Brussel onderzoekt de koppeling tussen landbouw, logistiek en verwerking, en afzetmarkt. De focus ligt daarbij op toegang tot grond, maatschappelijke winsten via korte-keten-landbouw, en winsten voor het landschap/dorpenbeleid.

Ambitie: Hoe kan een samenwerking ontstaan met nieuwe actoren en hoe sluit het bestaand instrumentarium voor toegang tot grond hierbij aan? Hoe kan de korte keten landbouw en een directe link met de stad mee de landbouw in de stadsranden versterken?

Pannenfabriek Noorderkempen onderzoekt de koppeling tussen recreatie, landschap, industrie. De focus ligt hierbij op instrumenten voor bestemmingswijziging.

Electrabelsite Schelle onderzoekt de koppeling tussen industrie/productiviteit, landschap en energie. De focus ligt op bouwen aan een energielandschap en het potentieel van watergebonden ontwikkeling.

Ambitie van beiden: Hoe kan het versterken aan de open ruimte bij de transformatie van harde bestemmingen minder incidenteel gemaakt kan worden? Meer specifiek, hoe kunnen (herbestemmings)instrumentarium, financiële middelen en de keuze voor programma de ruimtelijke kwaliteit garanderen?

1. Smarter Agro - Midden West-Vlaanderen

De werkgroep rond Smarter Agro (provinciale dienst gebiedswerking en dienst waterlopen, Inagro en VLM) organiseert drie workshops met stakeholders op het terrein. Eerste twee workshops rond water en landbouw (terreinbezoek in Groenhove-Vrijgeweid) hebben plaatsgevonden, er volgt er nog één rond landschap. Tijdens de water-workshop werd het gebied rond het thema water in kaart gebracht, het draagvlak voor mogelijke interventies rond wateroverlast werd met betrokkenen op het terrein afgetoetst. Tijdens het terreinbezoek in de workshop landbouw kwam naar boven dat vele landbouwbedrijven minder waardevolle stukjes hebben op hun terreinen en bereid zijn om deze in te zetten op vlak van water.

Hoeve de Waterkant uit de Pilotprojecten Productief Landschap zou interessant kunnen zijn als veebedrijf waar door een analyse op landschappelijk niveau, het watersysteem en de landbouw, een project voor het individuele landbouwbedrijf ontstaat. Of De Cirkel in Jesseren waar de kavelgrootteerschikking aangewend werd om aan het landschap te werken.

II. Testtraject



Eerste draft kaart - Smarter Agro, AWB

Er wordt benaderd rekening te houden met klimaatscenario's (hoeveelheid water bij overstroming en vraag naar waterbuffering) en deze te koppelen aan een ruimtelijke inpassing.

Familie van opgaven: De plekken voor Smarter Agro zouden allen een overlap moeten kennen van een hoge waterconsumptie (door landbouw, industrie,...), hoge vatbaarheid van verdroging (zandgronden) en bij voorkeur een koppeling met een overstromingsproblematiek. Waar de bestaande investeringsmiddelen voor de waterproblematiek - particulier en door de overheid - gebundeld kunnen worden en vanuit inrichting op grotere schaal nagedacht kan worden over het versterken van het landschap.

Afspraken: Joachim Declerck wordt mee uitgenodigd voor de laatste workshop.

Verfijning van de gegevens voor de kaart wordt opgevraagd bij departement Landbouw en Visserij en Vito.

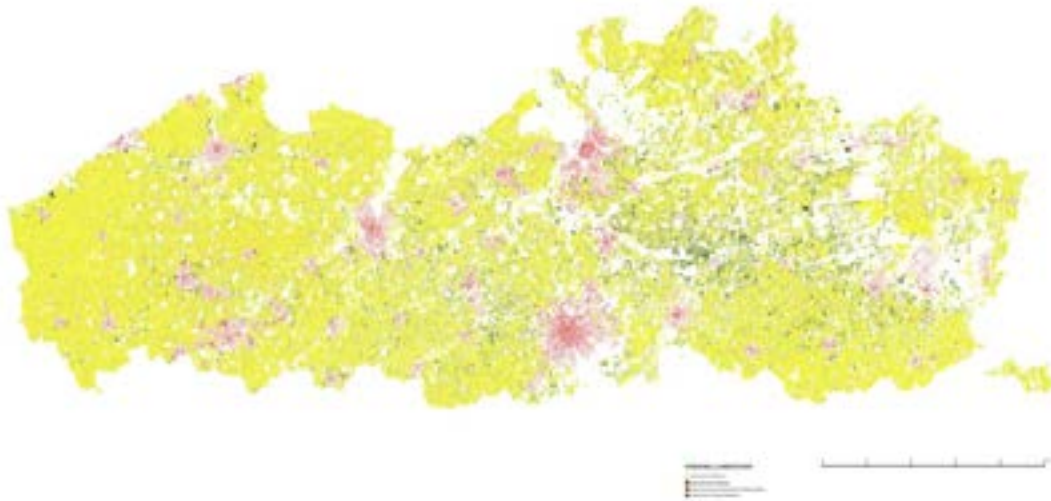
2. Voedsellandschap Pajottenland-Brussel

In de vorige kwaliteitskamer werd het studieveld van de korte keten voedselaanbod/toegang tot grond, logistiek en afzetmarkt bevestigd. Brussel investeert de komende jaren in onderzoek aan de vraagzijde van lokale voeding in de stad, hierbij is de link met de initiatieven aan aanbodzijde (bv. landbouwers in de buurt van de stad of initiatieven uit de provincie Vlaams-Brabant) wenselijk.

Ook aan Vlaamse zijde is er interesse om het aanbod in kaart te brengen. Dit in samenhang met een verkenning naar businessmodellen waarbij pistes voor een efficiënte distributie verkend kunnen worden.

Familie van opgaven: Voedsellandschap zoekt modellen voor het efficiënter inrichten van de korte keten als een uitbreiding van de afzetmarkt voor bestaande landbouwbedrijven en het bevorderen van nieuwe landbouwactiviteit voor de korte keten als een mogelijkheid om de open ruimte in de stadsrand te versterken.

Binnen voedsellandschap is er een grote nood aan het objectiveren van vraag en aanbod en het ontwikkelen van businessmodellen voor de korte keten. Daarnaast gebeurt er al veel in en rond verschillende steden en zou een programma rond deze familie van opgaven kunnen inzetten op het samenbrengen steden en randgemeenten, kennis rond korte keten en bestaande initiatieven (nieuwe actoren, burgerbewegingen, ...) om de verspreide expertiseopbouw tot een beter model te kunnen maken.



Eerste draft kaart - Voedsellandschap, AWB

Afspraken: De partijen plannen een vervolgspraak om vanuit de huidige bereidheid de eerste stappen te nemen richting het onderzoeken van de voedselvraag en -aanbod.

De kaart wordt in de laag landbouw verfijnt naar bestaande voedselproductie die zou kunnen leveren voor de korte keten, kleine gronden in de nabijheid van steden die geactiveerd zouden kunnen worden.

3. Ambitieuze Landschappen - Electrabelsite Schelle/Niel

Eddy Vermeerbergen (VLM) licht toe dat er zes offertes zijn ingediend op 28 januari 2016 voor het ontwikkelen van scenario's voor een herinvulling van de Electrabelsite. Het geselecteerde voorstel van Omgeving en Stramien wordt nader toegelicht. Het ontwerpend onderzoek waarvan de procedure over 2 jaar zal lopen (3x 3 maanden) wordt gehoopt rond april te starten. Ondertussen is Cardoen de nieuwe eigenaar van de site en hebben zij zelf ook een eerste inrichtingsvisie ontwikkeld. Anneke van den Aker licht de wil toe om een participatietraject te starten binnen het strategisch project om de site met zijn ruimere omgeving te verbinden.

Afspraken: Anneke van den Aker zal het Open Ruimte Platform blijven opvolgen.

4. Ambitieuze Landschappen - Pannenfabriek

Het team MAAT-ontwerpers/Anno-architecten werkt via ontwerpend onderzoek dat zal lopen tot juni 2016. De eerste workshops hebben plaatsgevonden, hier zijn pistes verkend worden voor mogelijke en wenselijke programma's (in functie van een mogelijke verkoop) voor het terrein. Er wordt gezocht naar een combinatie van mogelijke programma's binnen drie opgaven: breed verblijf, slimme kringloop, andere productiviteit. Er staat een sitesafari gepland op 25 april.

Familie van opgaven: Via een overlap van de open ruimte structuren en mogelijke transformeerbare plekken wordt gezocht naar potentiële locaties waarbij inrichting zou moeten vooropstaan, los van bestemming. Ambitieuze landschappen zoekt naar hoe het bouwen aan de open ruimte structuren minder occasioneel gemaakt kan worden.

Afspraken: Op de volgende kwaliteitskamer worden de eerste inzichten en vragen voor de voortgang van proces voorgesteld.

Ruimte Vlaanderen heeft een kaart van transformeerbare plekken in Vlaanderen.

5. Conclusies

II. Testtraject



Eerste draft kaart - Ambitieuze Landschappen,AWB

Er wordt verder gewerkt aan een kaart op schaal van Vlaanderen als extrapolatie van de thematieken die worden aangeraakt binnen de testcases.

Er wordt gevraagd meer tijd te nemen voor één project om dieper in te kunnen gaan op de opschaling. Volgende keer zal de testcase van de Pannenfabriek centraal staan vanuit het werk van de ontwerpers en zal er voldoende tijd genomen worden om de opschaling te maken naar methodieken voor gelijkaardige plekken in Vlaanderen richting een programma Ambitieuze Landschappen.

Kwaliteitskamer 4

dinsdag 25 mei 2016
VLM Guldenvlieslaan 72, 1060 Brussel

Aanwezig

Joachim Declerck (Architecture Workroom)
Peter Vleugels (VLM, testcase Pannenfabriek)
Peggy De Wit (Gemeente Oud-Turnhout, testcase Pannenfabriek)
Christophe Vandevooort (Ruimte vlaanderen, werkgroep)
Sylvie Fosselle (VLM, werkgroep)
Eddy Vermeerbergen (VLM, testcase Electrabelsite)
Bruno Tricot (Provincie West-Vlaanderen, testcase Smarter Agro)
Rik Samyn (Provincie West-Vlaanderen, werkgroep)
Peter Vandenabeele (MAAT-ontwerpers, testcase Pannenfabriek)
Lieven Symons (MAAT-ontwerpers, testcase Pannenfabriek)
Griet Celen (VLM, werkgroep)
Tine Segers (Architecture Workroom)

Verontschuldigd

Liesbet Belmans (VVSG, werkgroep), Anneke Van den Aker (Provincie Antwerpen, testcase Electrabelsite)

Agenda

13u00 Intro - toelichting beleidsaanbevelingen en eerste aanzet beleidsprogramma's Smarter Agro, Voedsellandschap en Ambitieuze Landschappen
13u30 Smarter Agro (Midden West-Vlaanderen)
- voortgang testcase (max. 10')
- reactie (5')
13u45 Ambitieuze Landschappen (Pannenfabriek)
- presentatie voortgang testcase Pannenfabriek - MAAT Ontwerpers (25')
- reactie (5')
- familie van opgaven (45')
15u00 Ambitieuze Landschappen (Electrabelsite)
- voortgang testcase Electrabelsite (max. 10')
- reactie (5')
15u15 Voedsellandschap (Pajottenland-Brussel)
- voortgang testcase (max. 10')
- reactie (5')
15u30 Conclusies
16u00 Einde

Verslag

De vierde kwaliteitskamer is een werksessie om de beleidsprogramma's en -aanbevelingen verder uit te werken en te concretiseren. Na een toelichting van de stand van het beleidstraject van het Open Ruimte Platform en een korte stand van zaken van de testcases, wordt er gefocust op de mogelijke uitwerking van het programma Ambitieuze Landschappen vanuit de Pannenfabriek en Electrabelsite. Hierbij gezocht wordt naar een programma op Vlaams niveau over hoe het bouwen aan de open ruimte op cruciale plekken binnen de open ruimte structuur los van bestemming minder occasioneel gemaakt kan worden (bv. Electrabelsite en Pannenfabriek).

1. Smarter Agro - Midden West-Vlaanderen

Het traject van workshops door het kernteam Smarter Agro is afgelopen. De conclusies en afspraken voor het verdere traject worden gepresenteerd door Bruno Tricot. Er wordt gekozen om naast het traject van Triple C dat zal inzetten op tests met particuliere landbouwers een studie op te zetten die op schaal van een beekstelsysteem de mogelijkheden in kaart zal brengen en klimaatscenario's (watervraag en -overlast) voor de lange termijn onderzoekt. Hierbij is de schaal van het beekstelsysteem een manier om de onderlinge afhankelijkheid (een integrale benadering) van het verstedelijkte en de landbouw in rekening te brengen zodat er een model ontstaat waarbij er gekeken wordt wat er in de toekomst op ons af komt en wat er (minimaal) nodig is om hiertegen gewapend te zijn. Deze studie zou moeten meegenomen kunnen worden in de keukentafelgesprekken waar Triple C op zal inzetten.

Het is aanvullend aan het dossier van Triple C omdat het kijkt naar het totaal van oplossingen dat afgestemd kan worden op elkaar zodat het geheel van oplossingen een interventie is voor het landschap: de vraag welk landschap (met welke kwaliteit) dat oplevert staat centraal in het verloop van Smarter Agro.

2. Ambitieuze Landschappen - Pannenfabriek



Vanuit een grondige analyse van de site en zijn omgeving is het team MAAT-ontwerpers/ANNO tot voorlopige ontwikkelingsstrategieën gekomen, die de week na de kwaliteitskamer zullen worden voorgelegd aan de opdrachtgever:

1. Herprogrammeren: nieuw programma zoeken, slim programmeren, tijdelijk programmeren, minimaal programmeren
2. Draagkracht (luwtegebied vs programma)
3. Linken leggen
4. Samenwerken

II. Testtraject

5. Ruiloperatie eigendommen
6. Bestemmingsruil
7. Beheer opzetten binnen stempel
8. Profileren in de stempel (communicatie rond regio)

Er is vastgesteld dat er een wil is van partijen om de haalbaarheid van herontwikkeing van de site verder te concretiseren. De kwaliteitskamer suggereert dat de studie rond de Pannenfabriek zou moeten kunnen eindigen met een ambitienota en een duidelijk overzicht van wie/hoe tegenover de ontwikkelingsstrategie staat. Er is een oproep naar operationalisering van een vervolg centraal te stellen als volgende stap om de opdracht af te ronden.

3. Ambitieuze Landschappen - Electrabelsite

De ontwerpers zijn aan een verkenningronde begonnen en er is een participatietraject opgezet

dat de naaste omgeving betreft. Verder informatie wordt vandaag niet toegelicht.

4. Voedsellandschap Pajottenland-Brussel

Sylvie Fosselle licht toe dat er werk gemaakt wordt van een actieplan voor het objectiveren van vraag en aanbod. In een tweede stadium wil men onderzoeken hoe de logistiek georganiseerd kan worden.

Er wordt geopperd of dit niet kan gebeuren via een miniconferentie rond distributiemodellen vanuit de randvoorwaarden van bestaande distributiemodellen (bv. in Boston). Zodat praktijken die vandaag hiermee bezig zijn (Java, Bubblepost, Stadsboerderijk Kortrijk,...), studies zoals 'Voedsel voor de stad' van MAAT-ontwerpers, steden (Brussel, Gent, ...), randgemeenten, provincies, ... (bv. Pajottenland/Vlaams Brabant, ...), academici (VUB, UGent, ...) zodat er gedeelde kennis ontstaat.